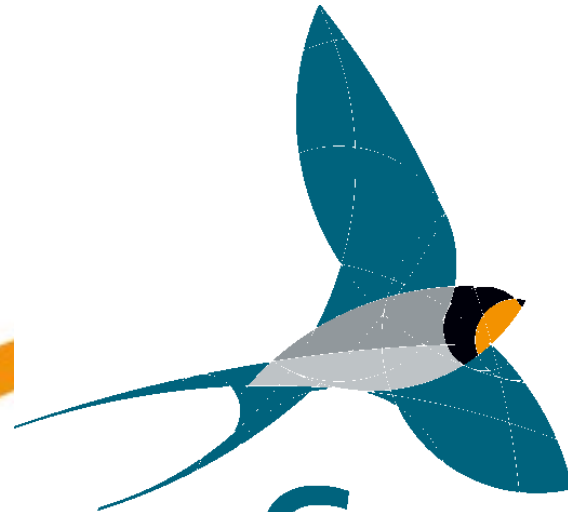


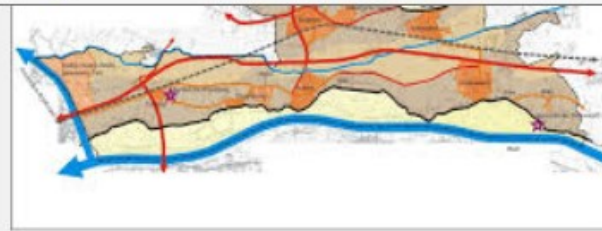
# Welkom op BMP avond

Gelderland 2017

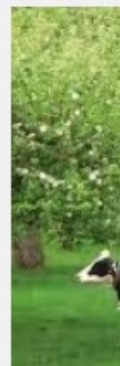
Frank Majoor

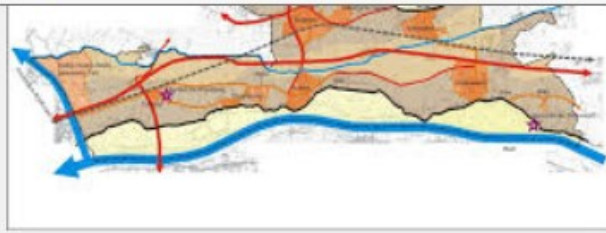


Sovon



Programma:  
 Overzicht resultaten broedvogeltelprojecten  
 Pauze  
 Mini BMP-cursus





# Broedvogeltelprojecten: Gelderse Poort, Veluwezoom en Kroondomein Het Loo

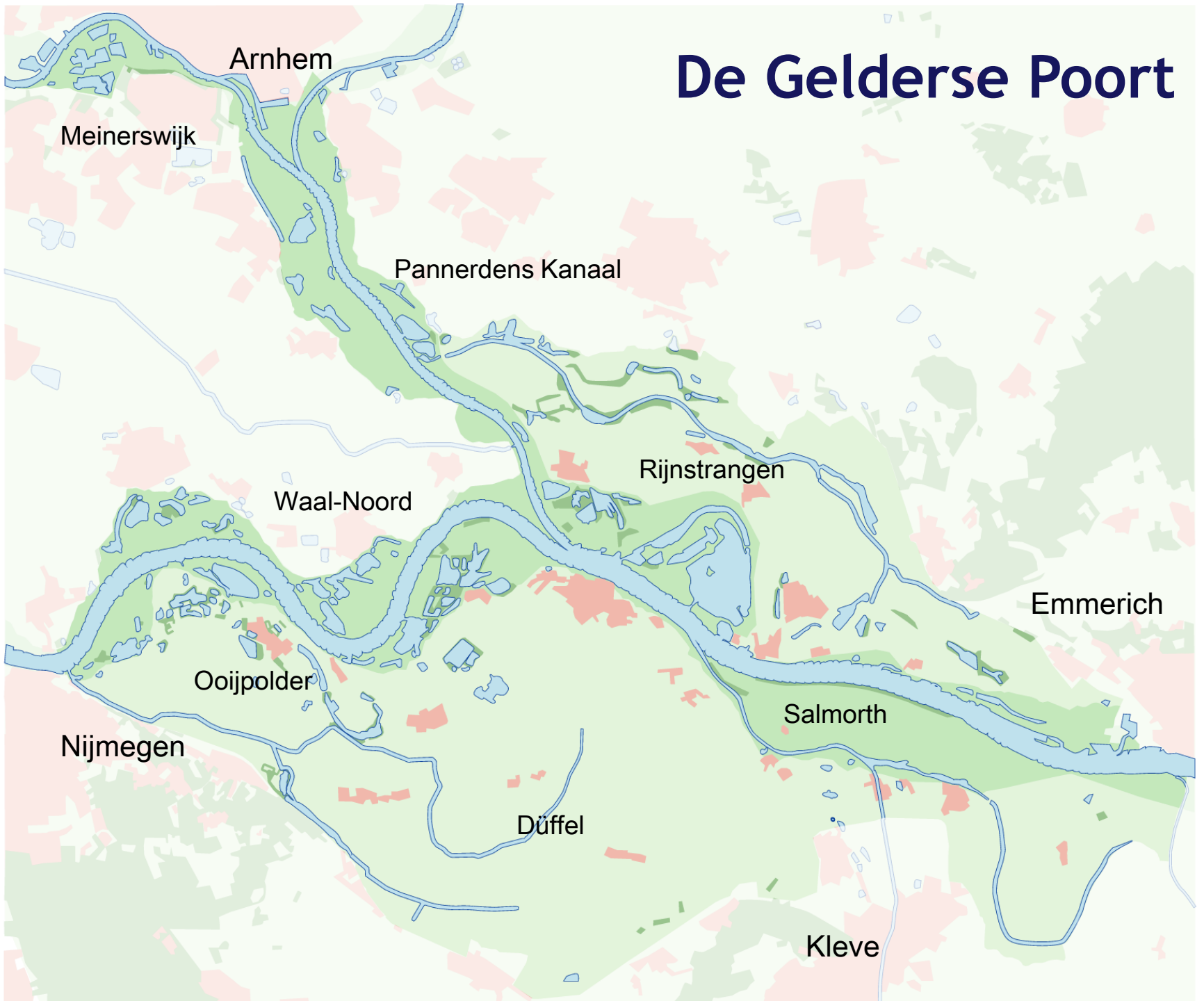


# Broedvogelinventarisatie Gelderse Poort

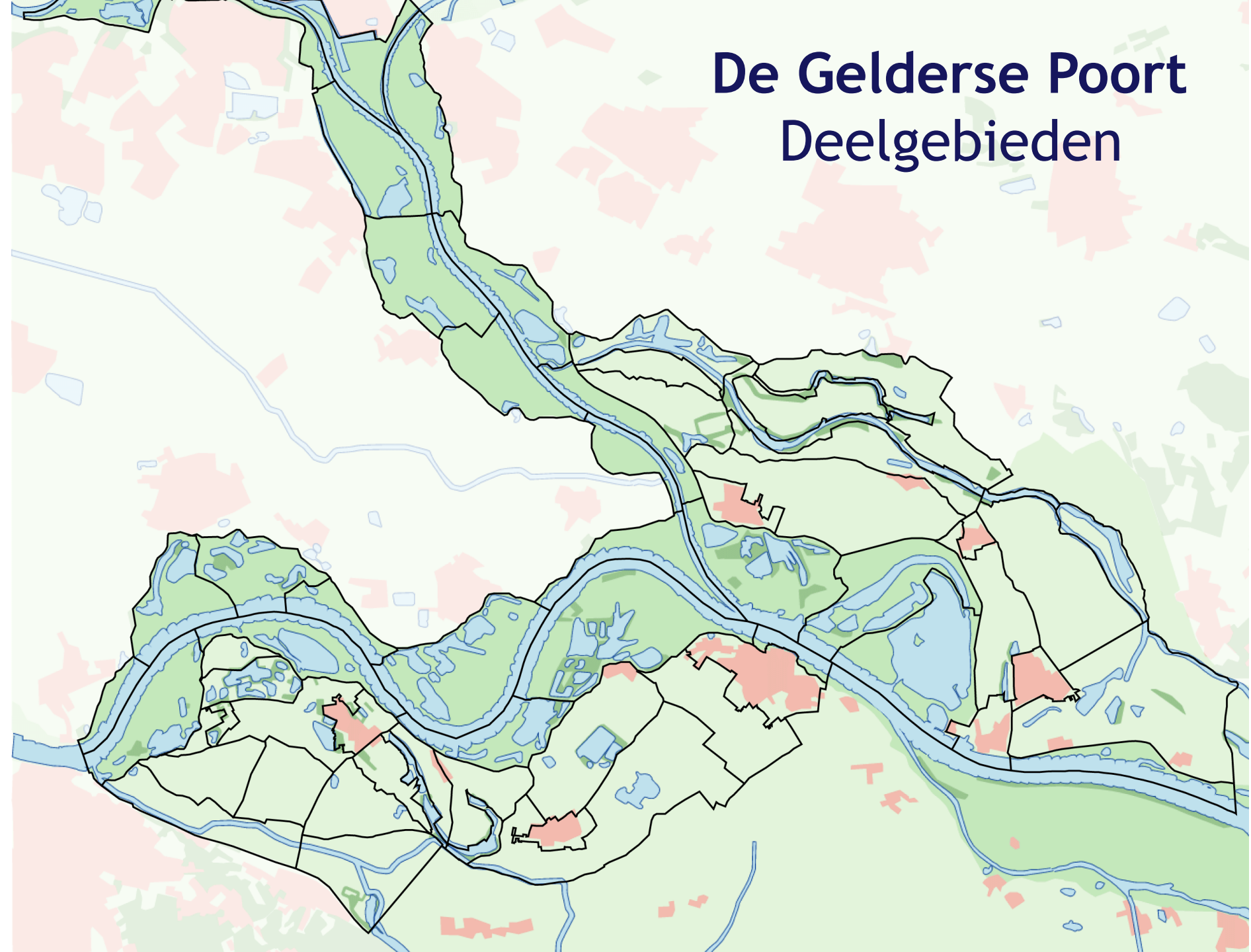
- Gezamenlijk project VWG Arnhem en VWG Nijmegen verenigd in de Werkgroep Flora & Fauna Gelderse Poort
- Financiering Provincie Gelderland, Staatsbosbeheer Gelderland, Waterschap Rijn en IJssel, Stichting Twickel en Stichting ARK



# De Gelderse Poort



# De Gelderse Poort Deelgebieden



# Verschillende rapporten



Majoor F. de Boer, V. de Boer & van Diermen

## Broedvogels in de Gelderse Poort in 2007 trends vanaf 1990 en recente ontwikkeling 2002-2007

Frank Majoor, Vincent de Boer & Jan van Diermen



Broedvogels in de Gelderse Poort

SOVON - inventarisatie rapport 2008/03



SOVON-inventarisatie rapport 2008/03  
in opdracht Staatsbosbeheer, regio Oost



# Resultaten per soortgroep

- Watervogels
- Moerasvogels
- Pioniersvogels
- Weidevogels
- Struweelvogels
- Bosvogels
- Cultuurvogels

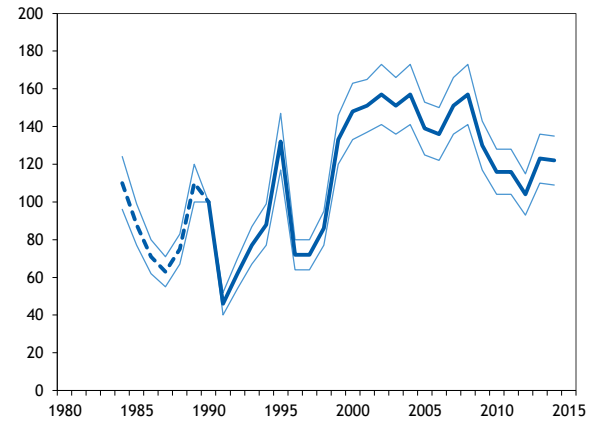
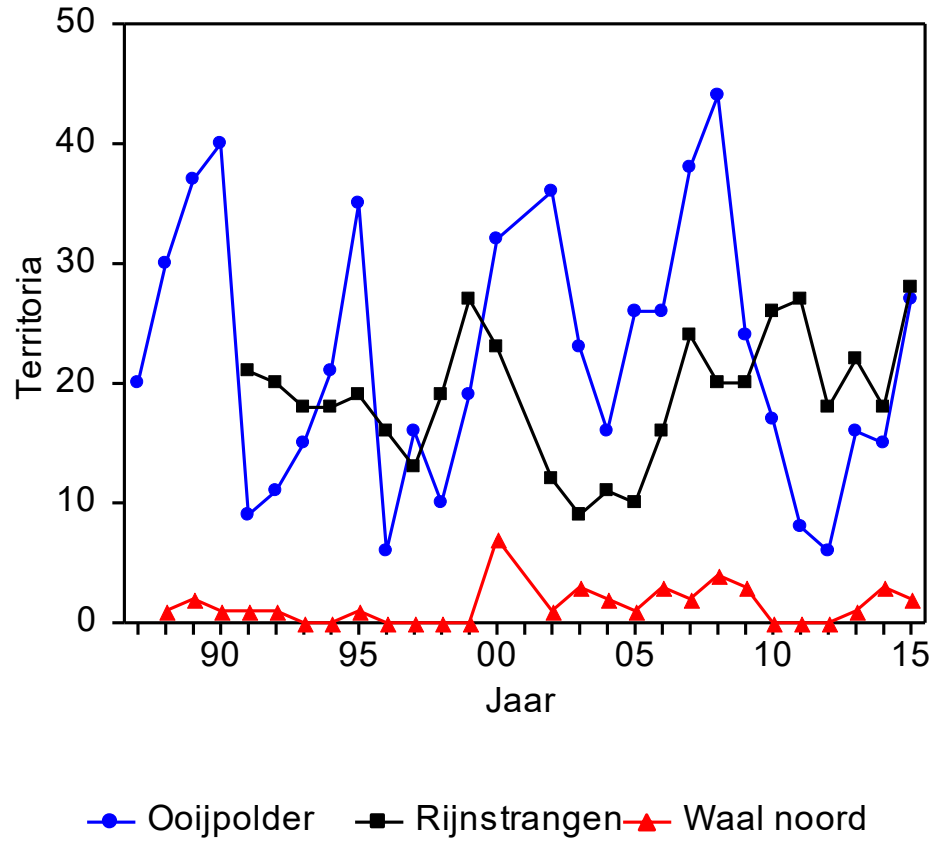




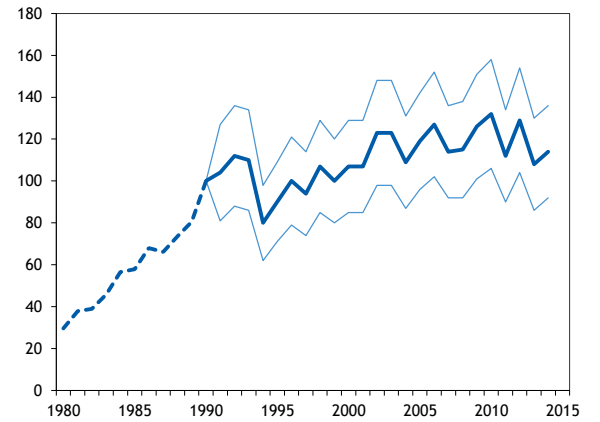
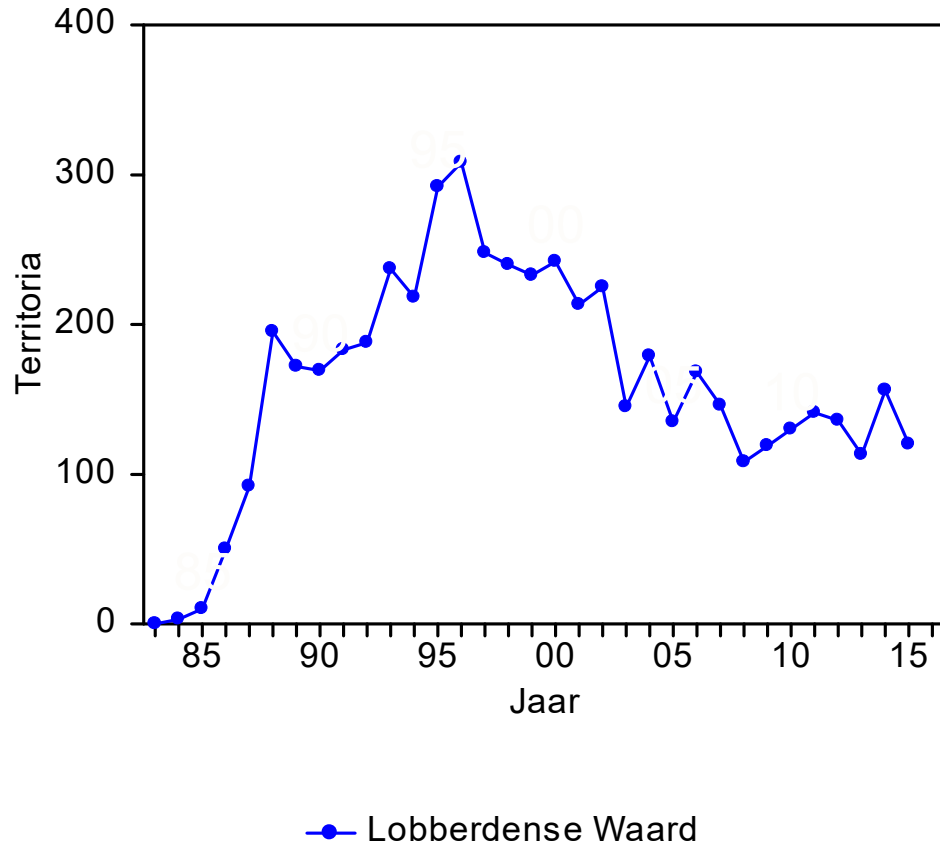
# Watervogels



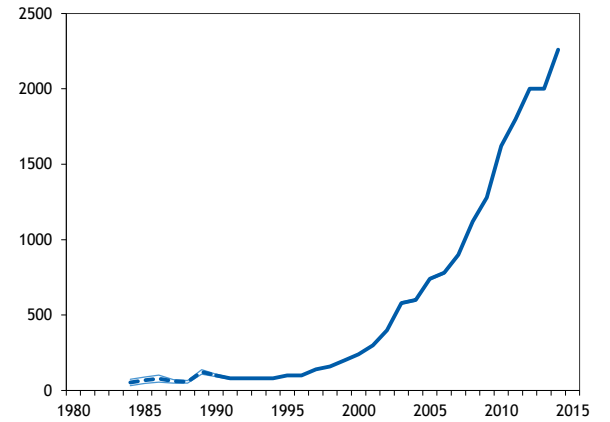
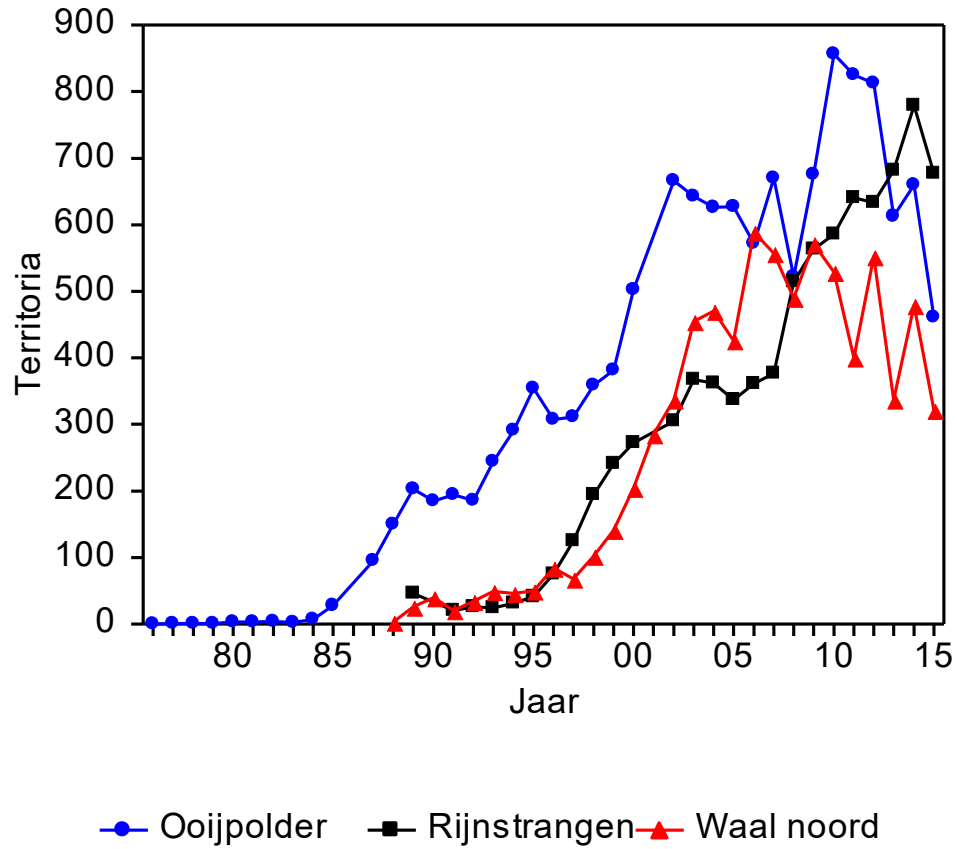
# Dodaars



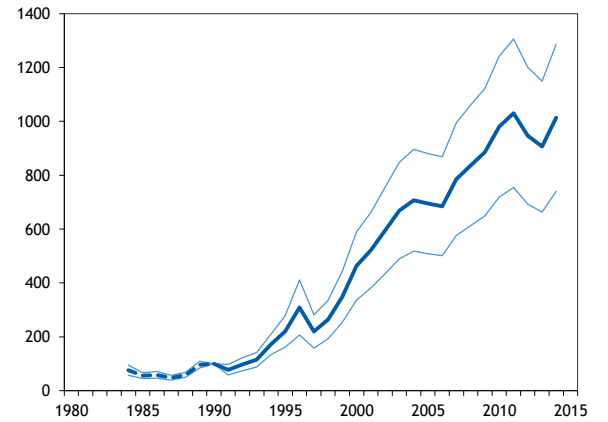
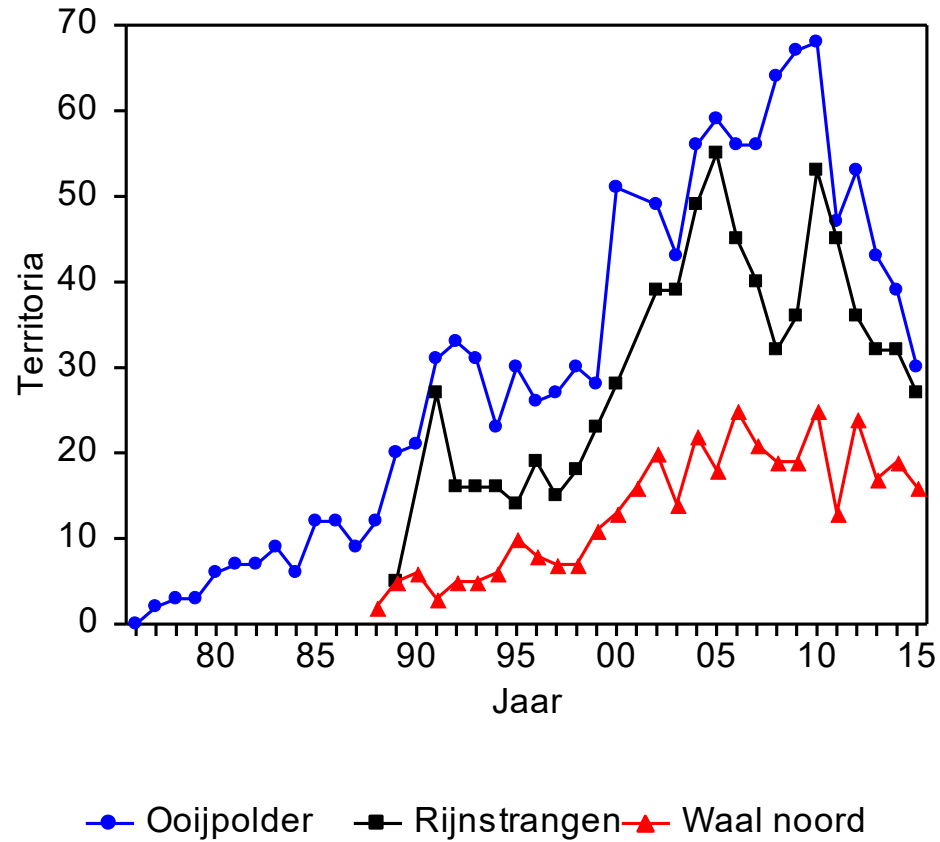
# Aalscholver



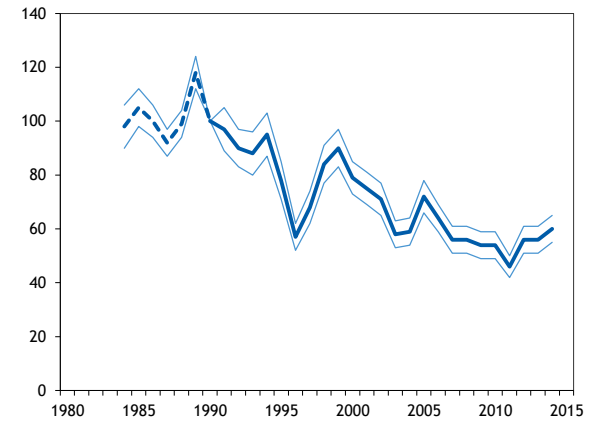
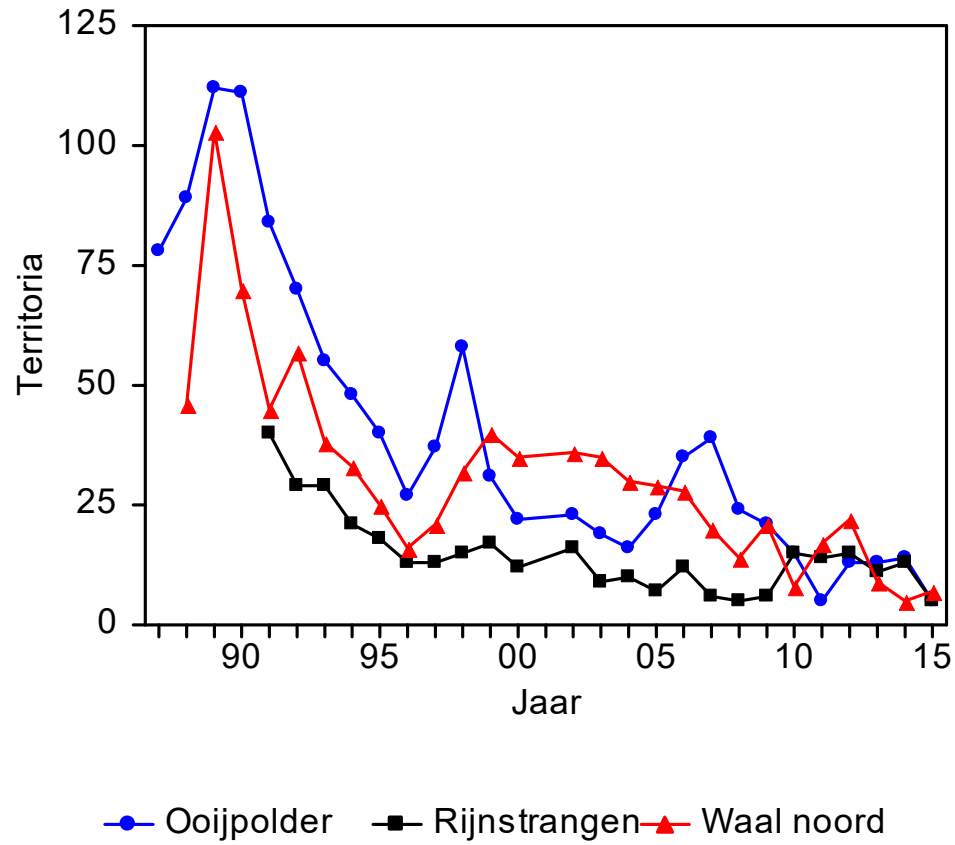
## Grauwe Gans



# Nijlgans



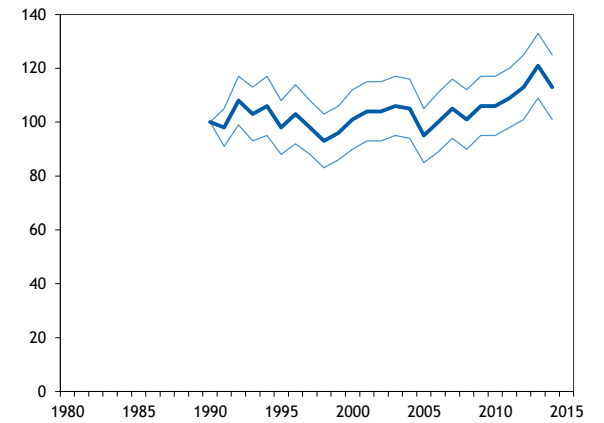
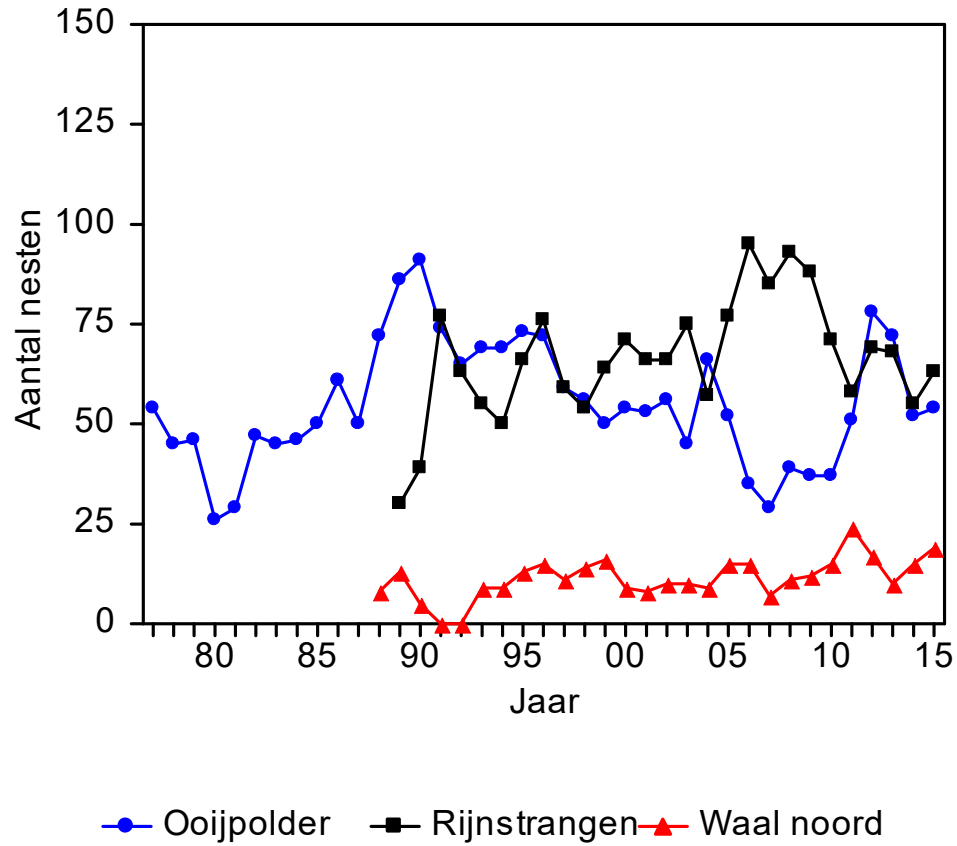
## Slobeend



# Moerasvogels

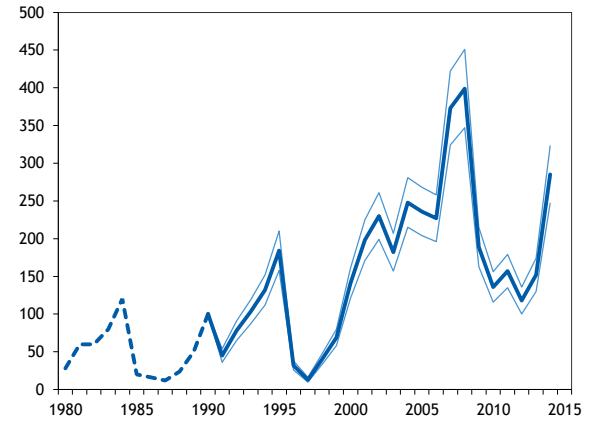
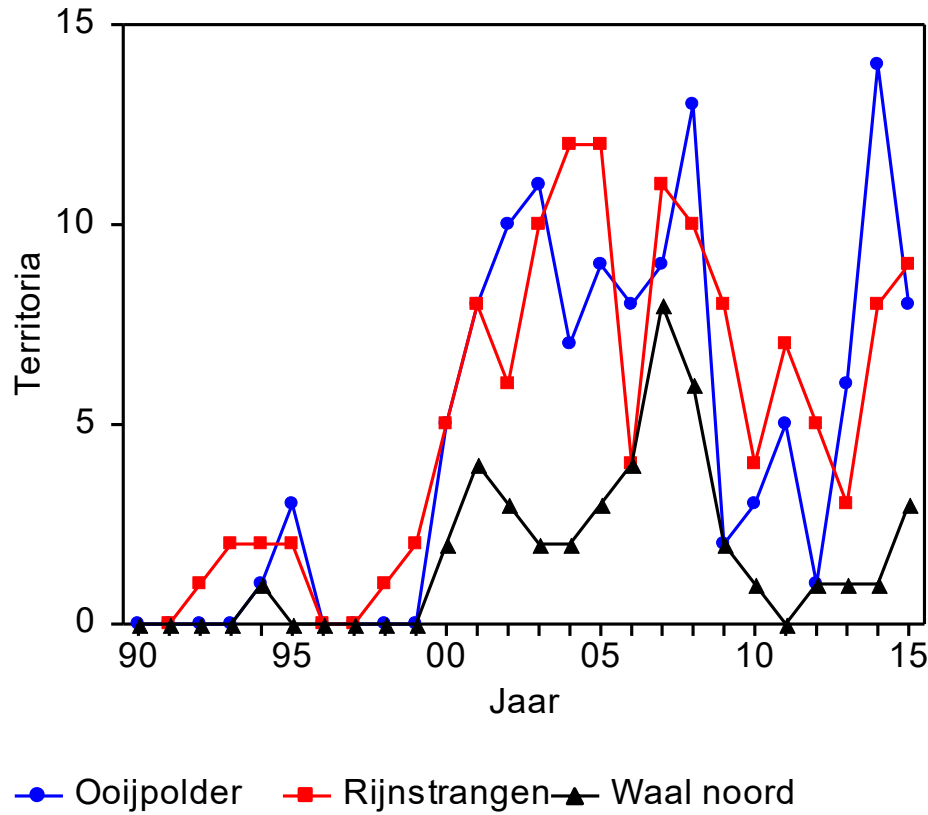


## Zwarte Stern



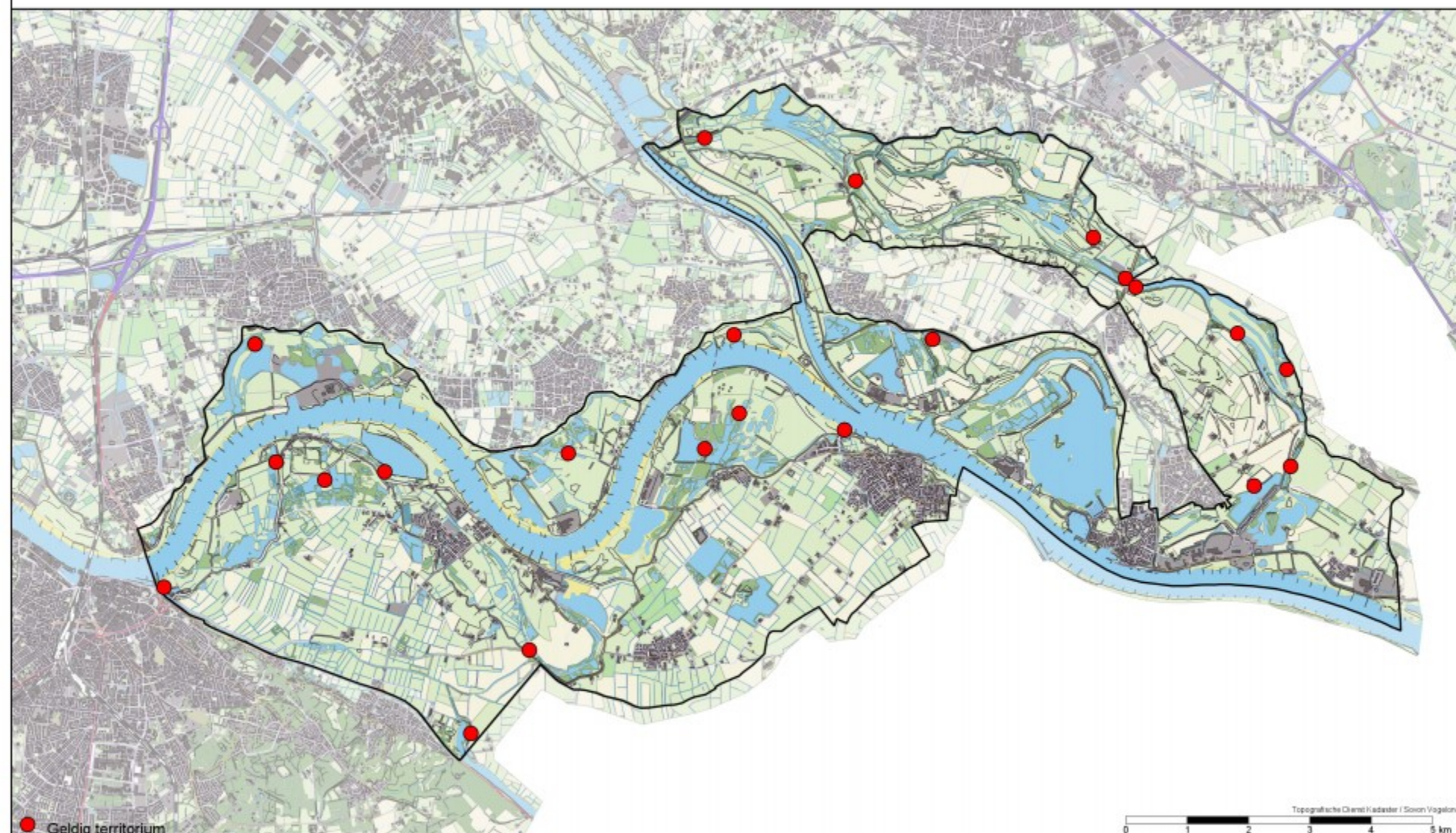


# IJsvogel

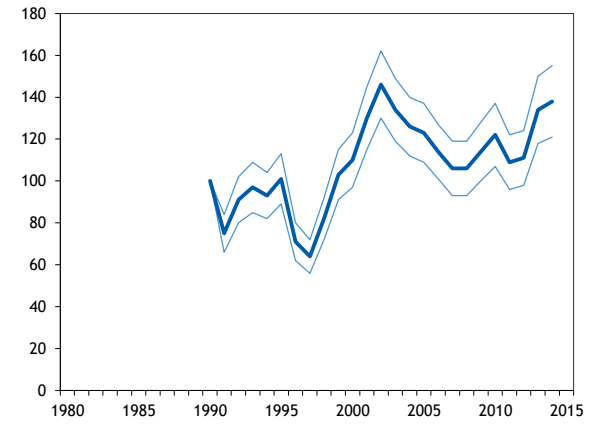
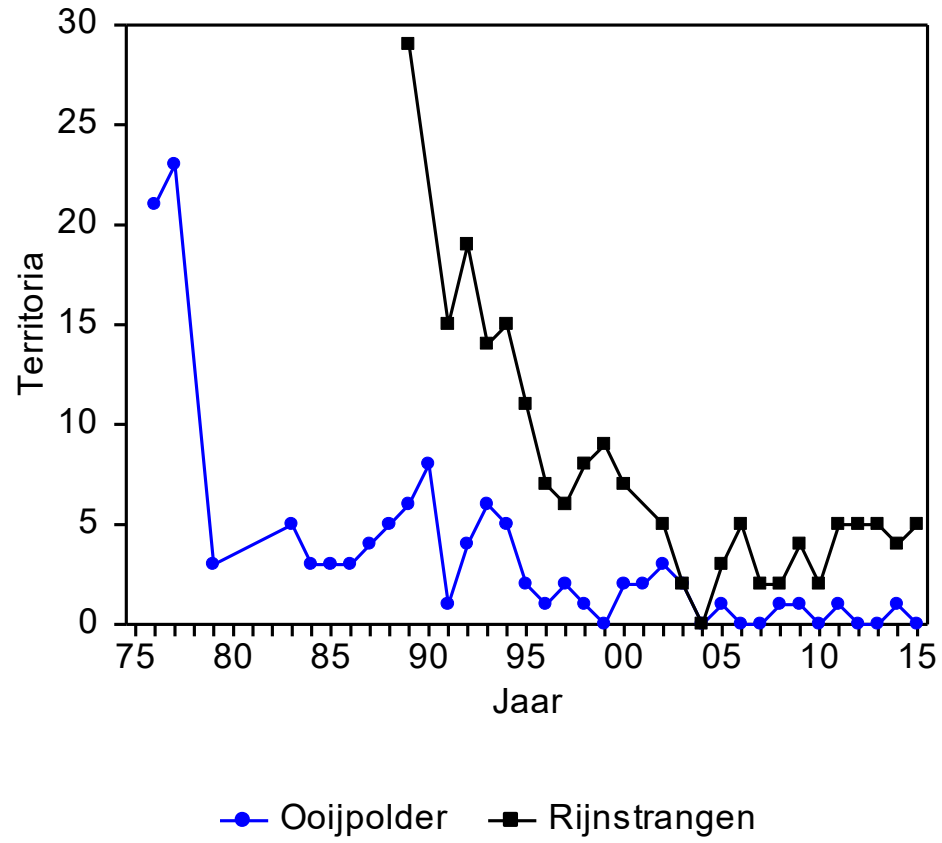


# Gelderse Poort 2016

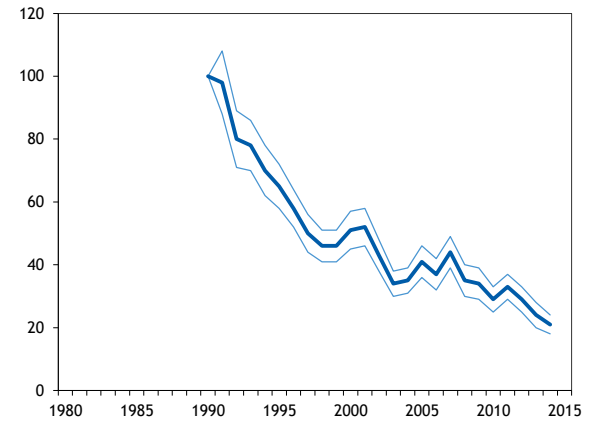
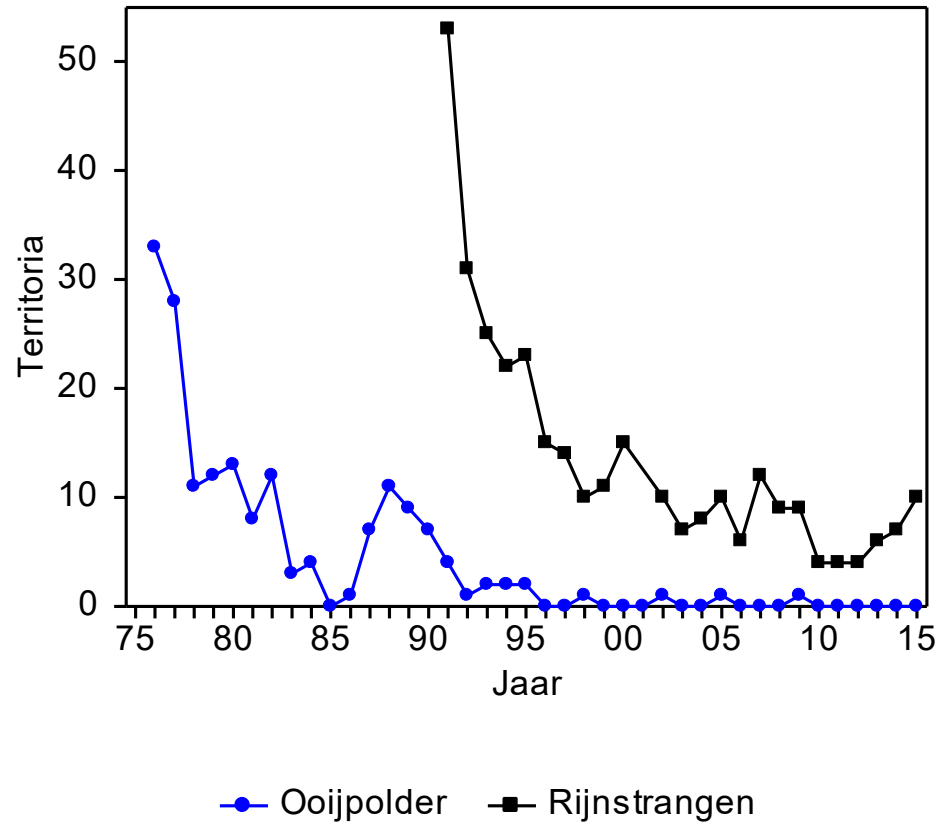
IJsvogel 22 territoria



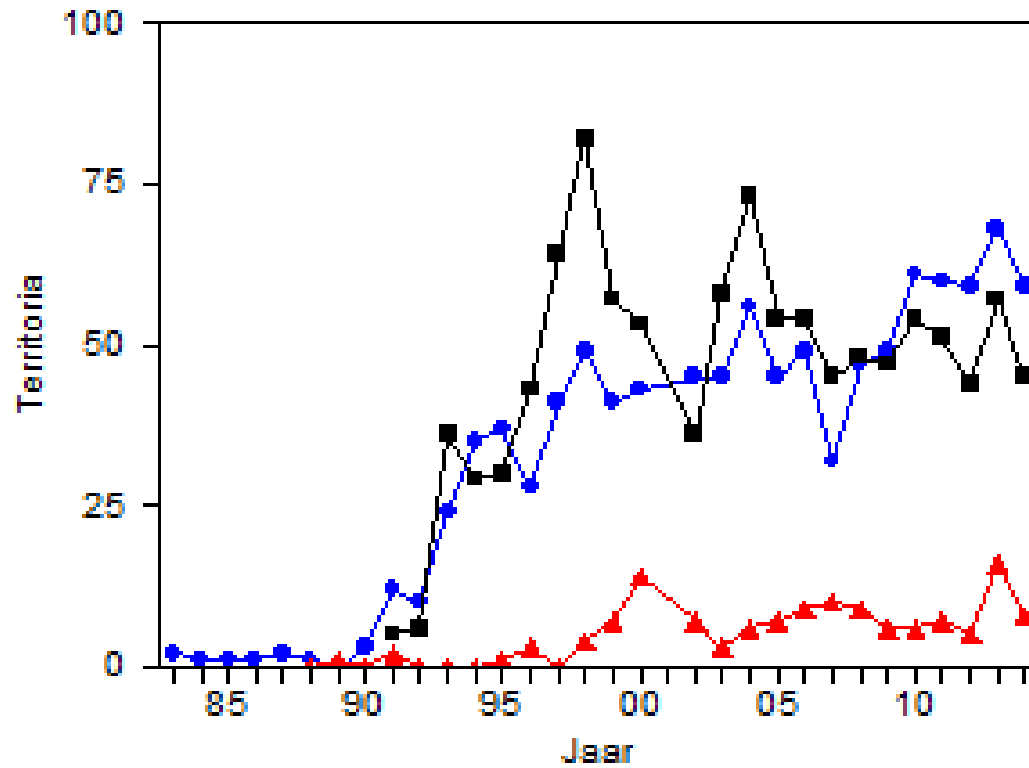
# Roerdomp



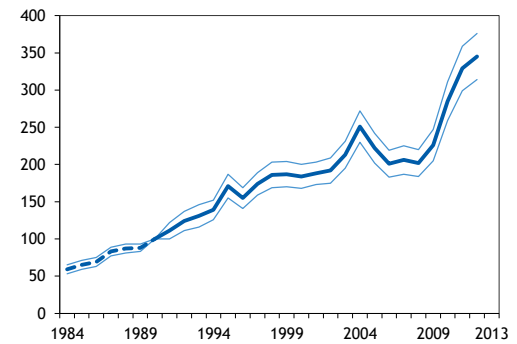
## Grote karekiet



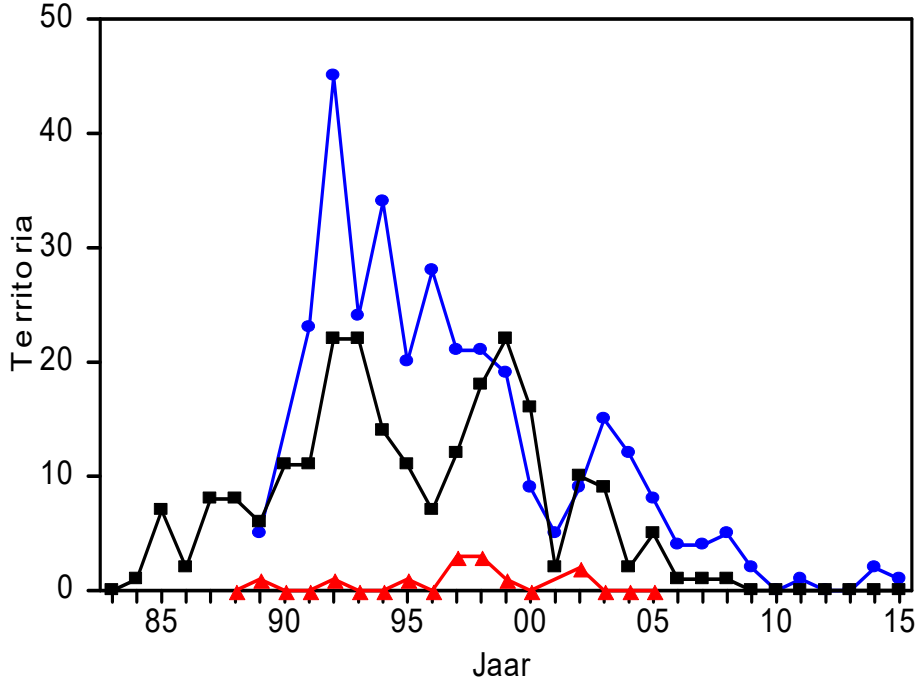
# Blauwborst



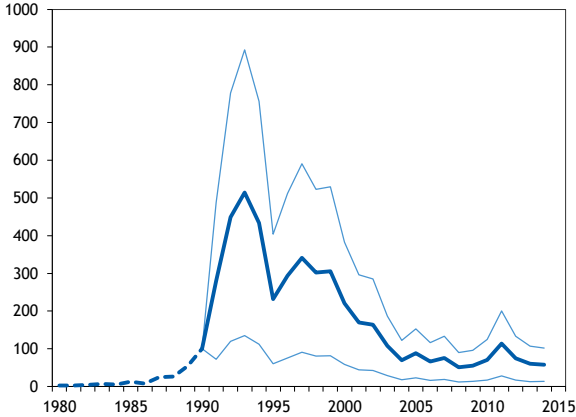
—●— Ooijpolder    —■— Rijnstrangen    —▲— Waal noord



# Buidelmees



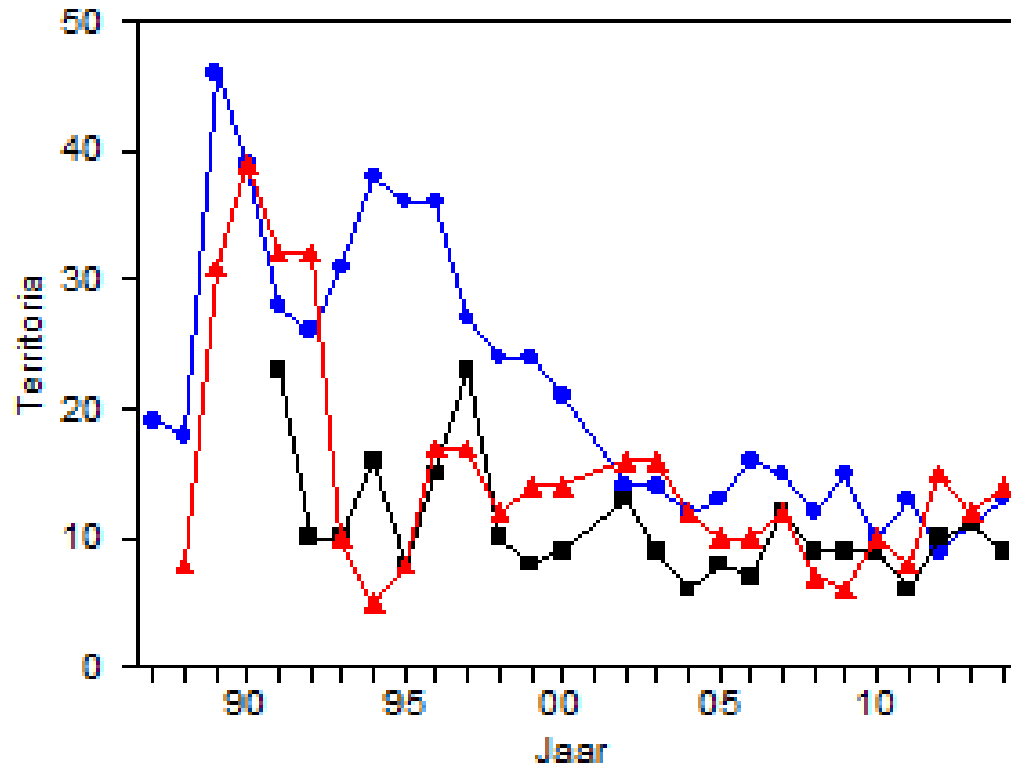
● Ooijpolder   ■ Rijnstrangen   ▲ Waal noord



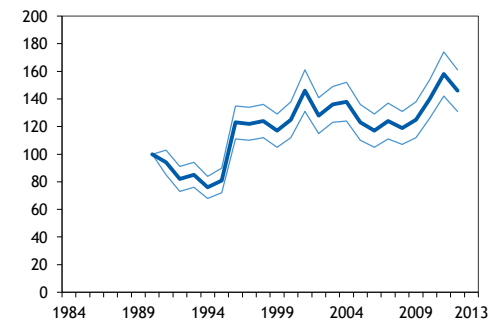
# Pioniersvogels



# Kleine Plevier



■ Ooijpolder   
 ■ Rijnstrangen   
 ▲ Waal noord

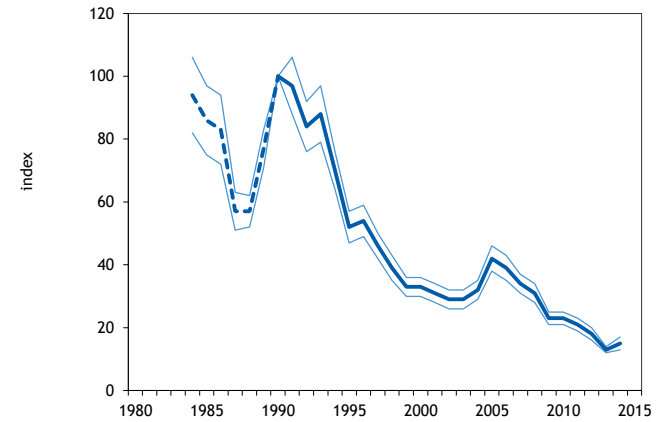
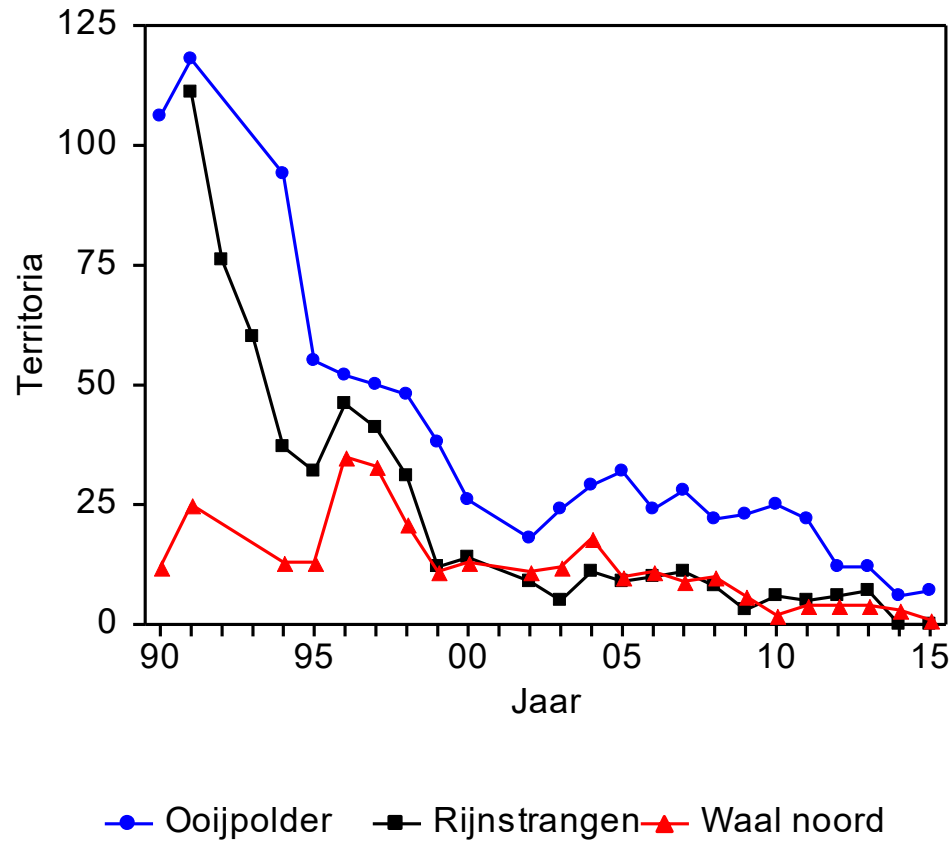




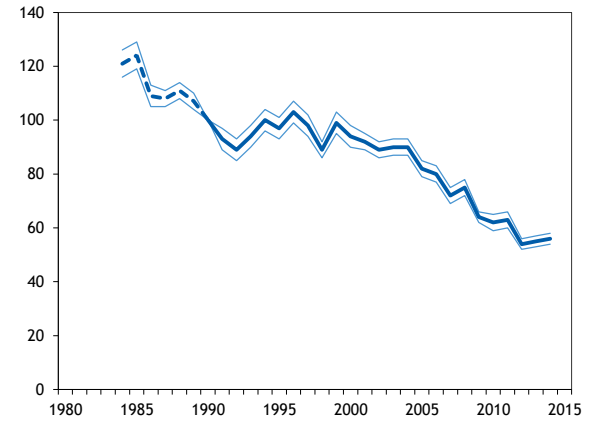
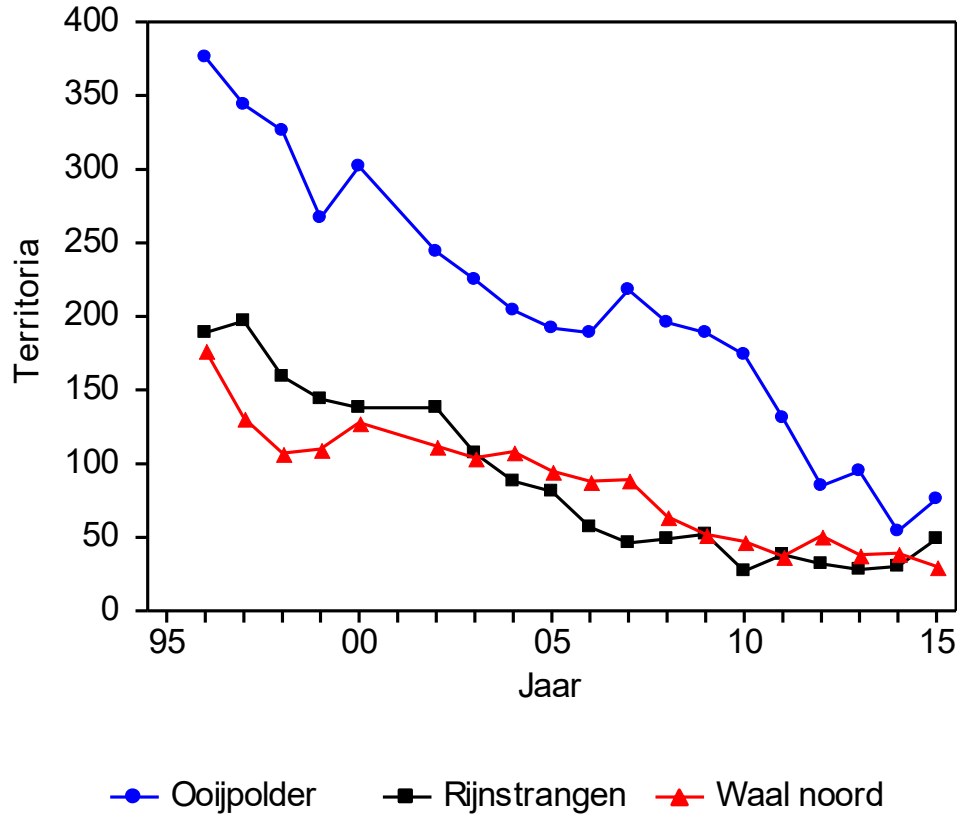
# Weidevogels



## Patrijs



# Kievit



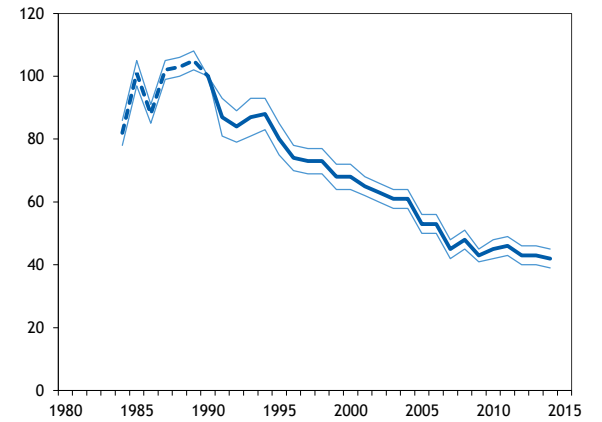
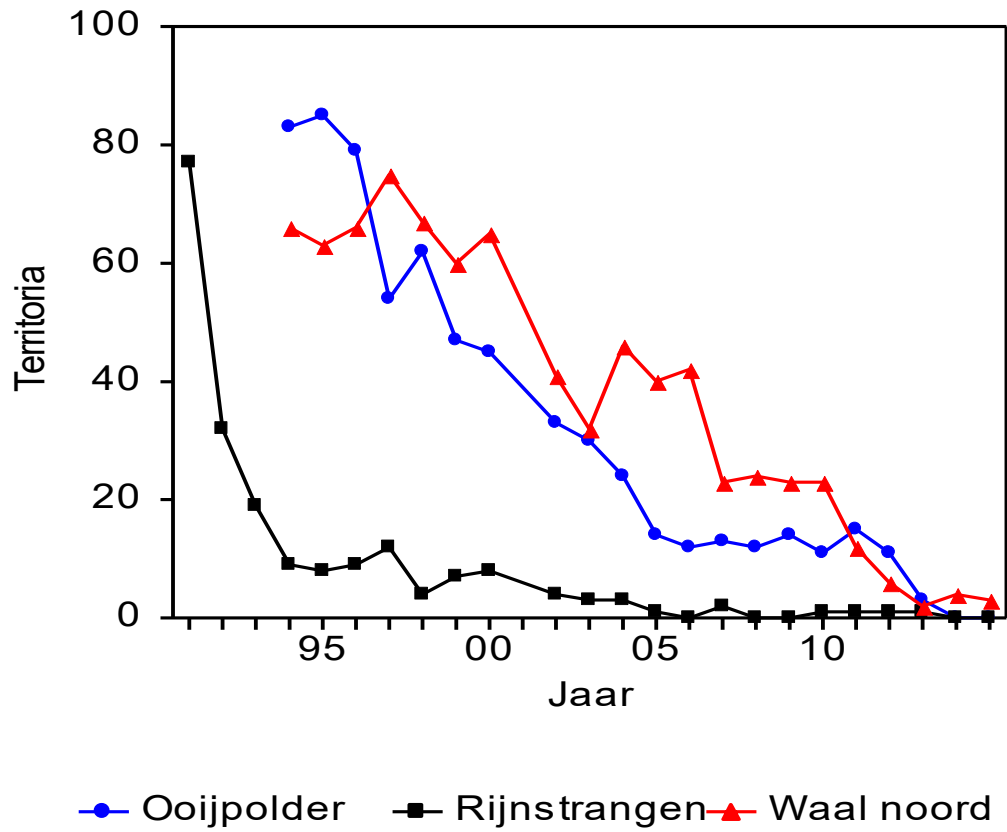
# Jaar van de Kievit



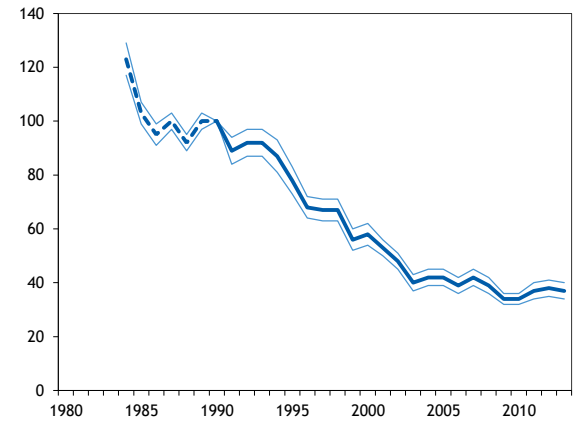
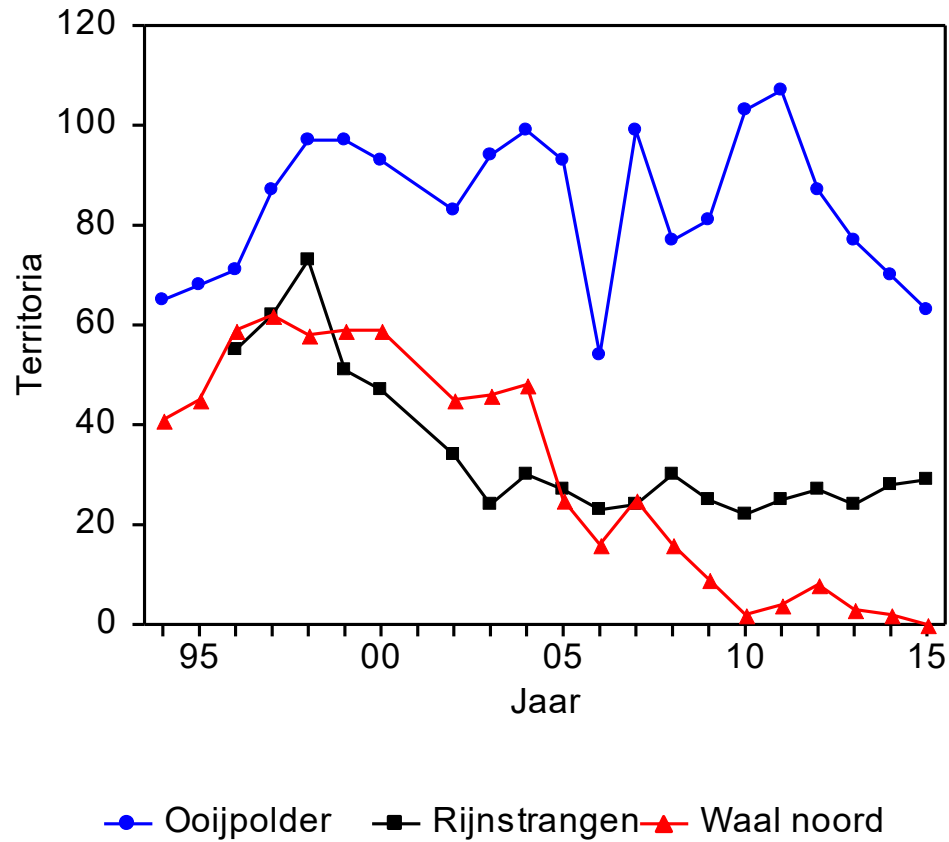
Periode voorjaar  
Kennis ★★☆☆  
Tijd ★★☆☆  
Soortgroep Broedvogels

Het gaat niet goed met een van de bekendste weidevogels, de Kievit. Vanaf halverwege de jaren 90 neemt het aantal broedende Kieviten in ons land in rap tempo af. In de periode 2005-2014 zelfs met bijna 5 procent per jaar. Daarom is 2016 door Sovon en Vogelbescherming Nederland uitgeroepen tot het Jaar van de Kievit.

# Grutto



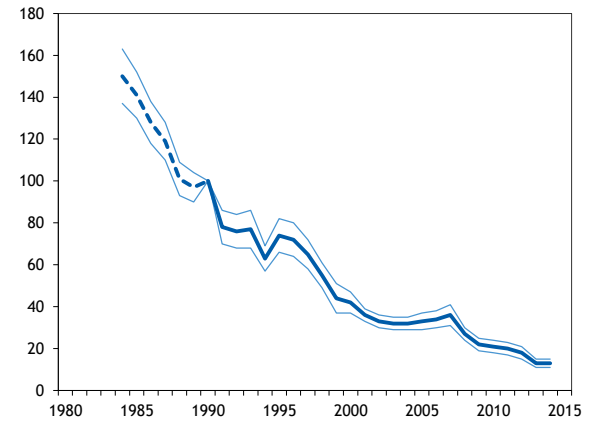
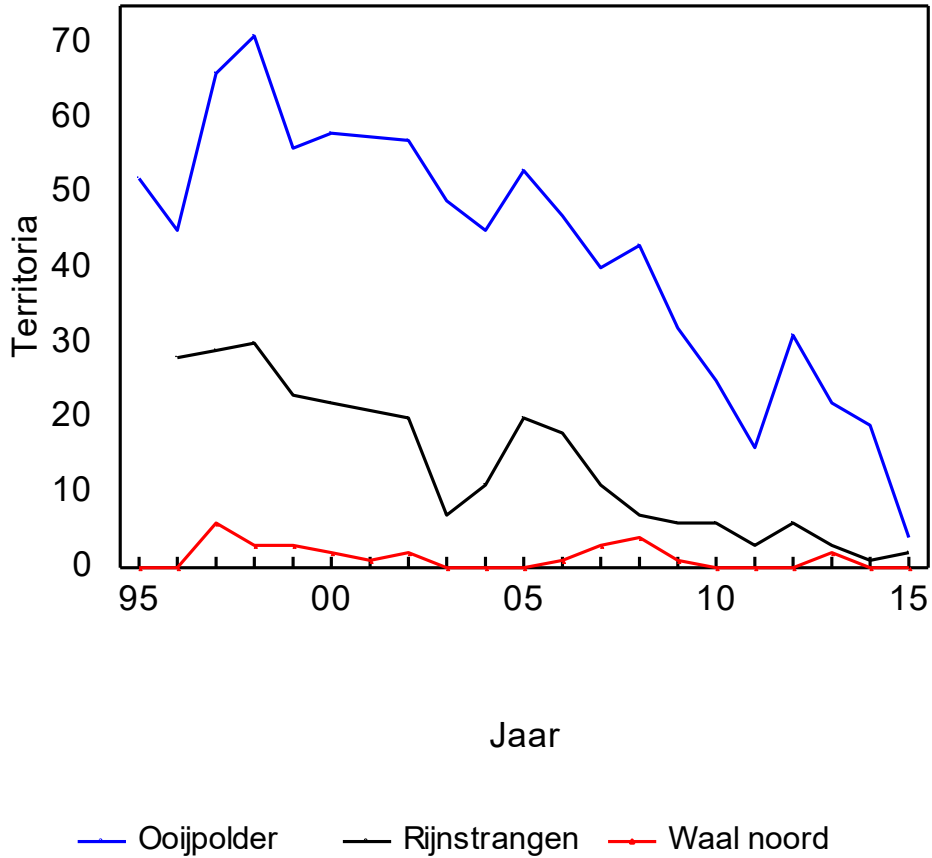
## Veldleeuwerik



# Struweelvogels



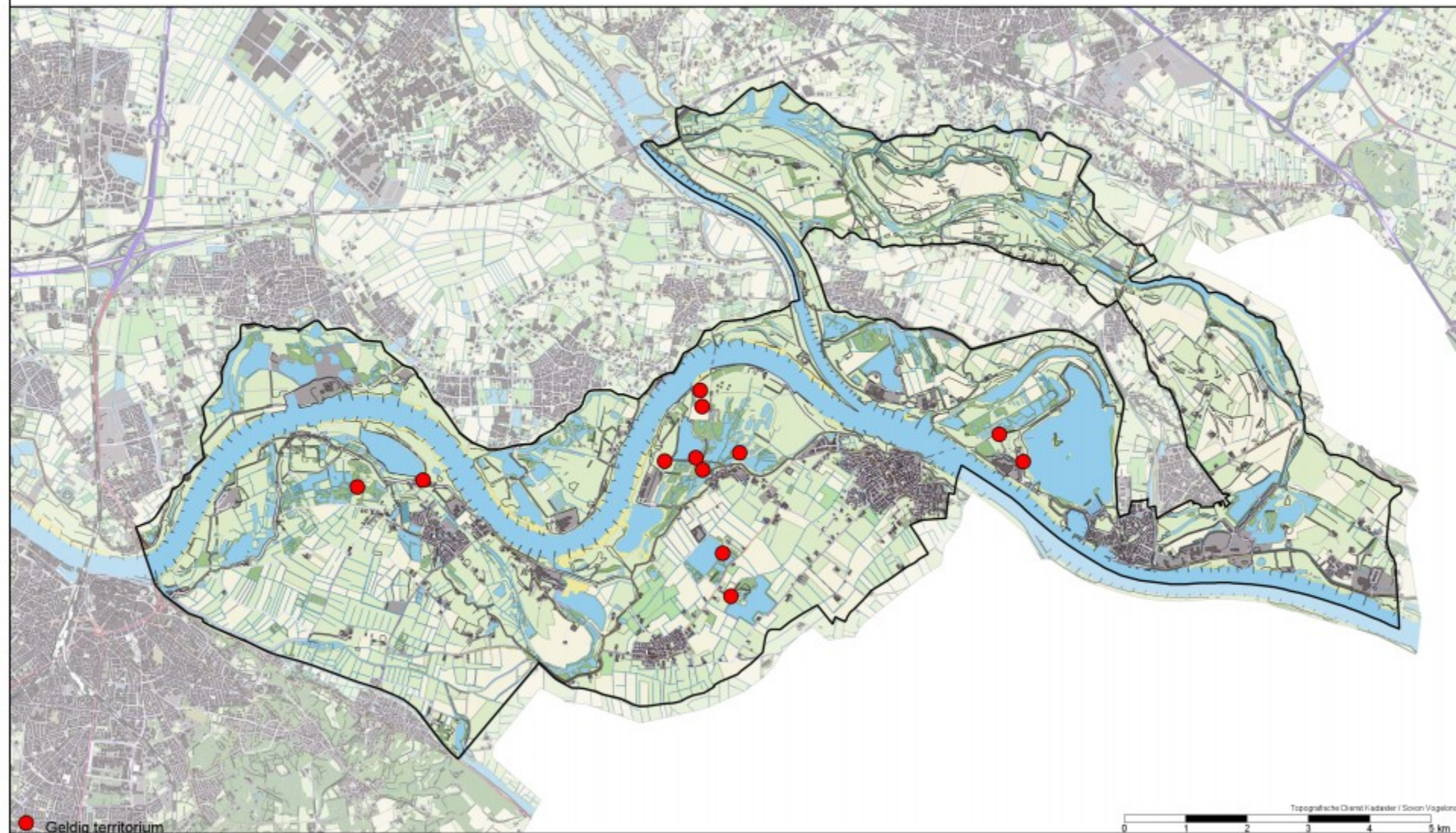
## Zomertortel





# Gelderse Poort 2016

Zomertortel 12 territoria

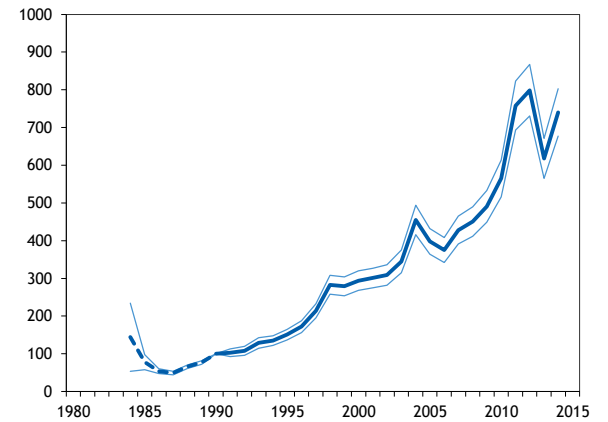
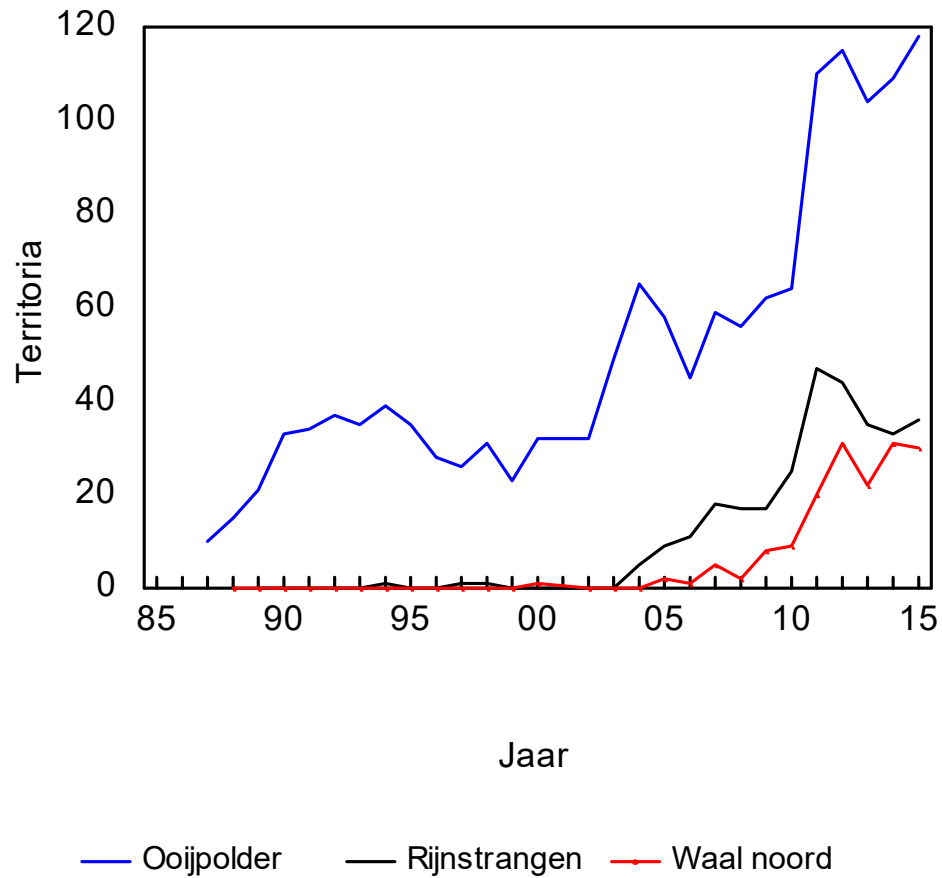


● Geldig territorium

0 1 2 3 4 5 km  
Topografische Dienst Kadaster / Socon Vogelont



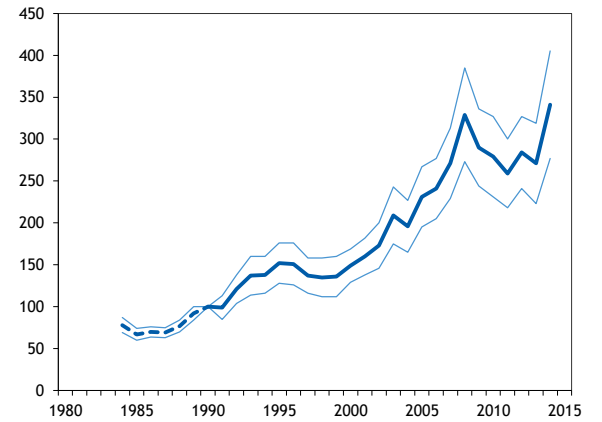
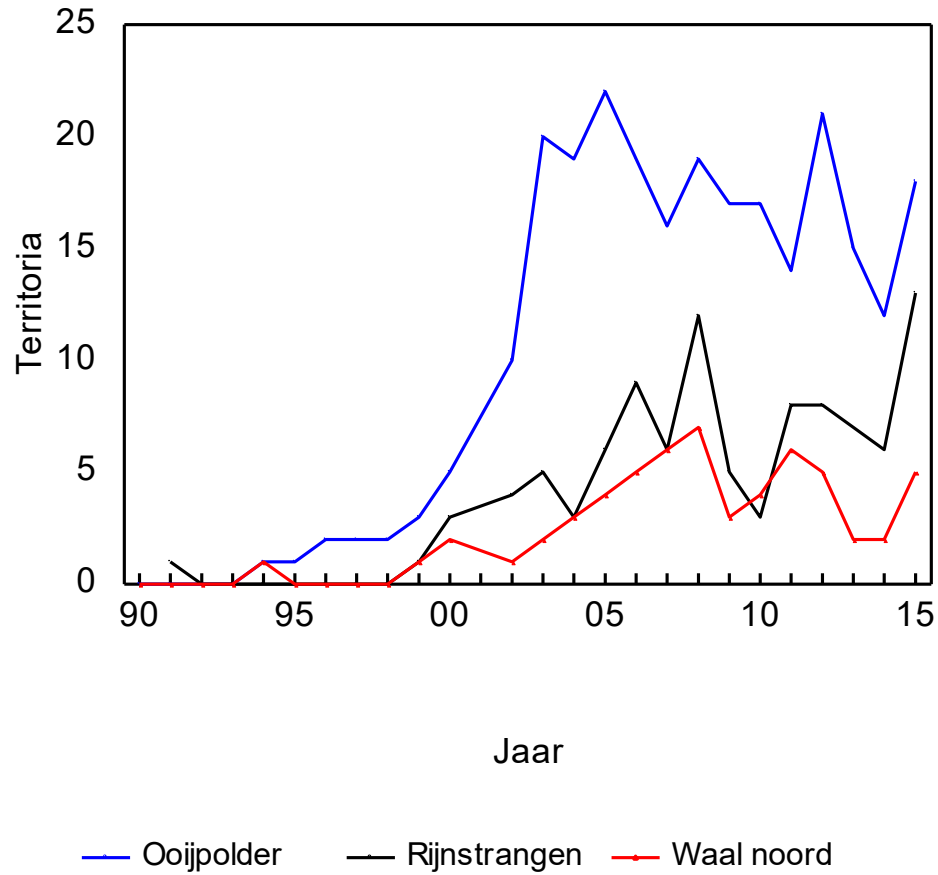
## Roodborsttapuit



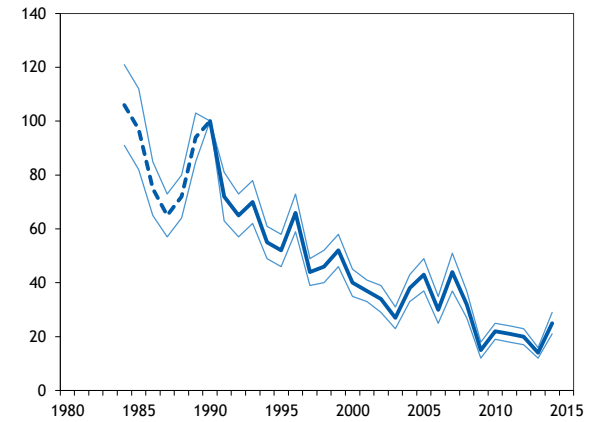
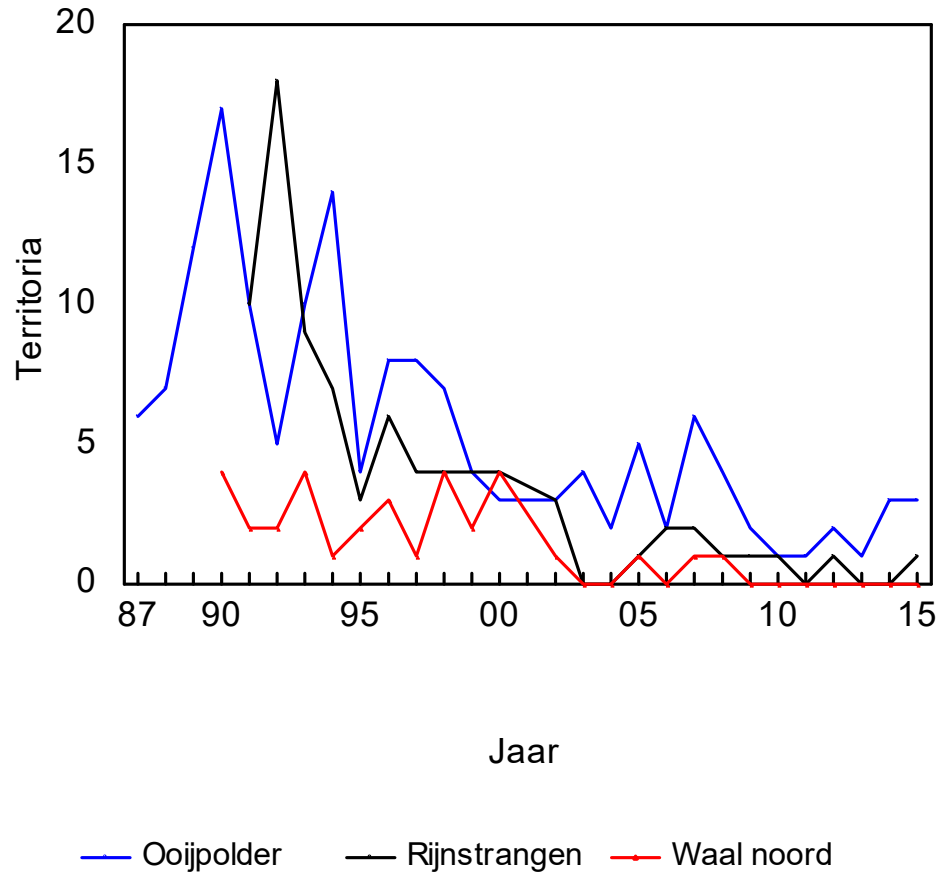
# Bosvogels



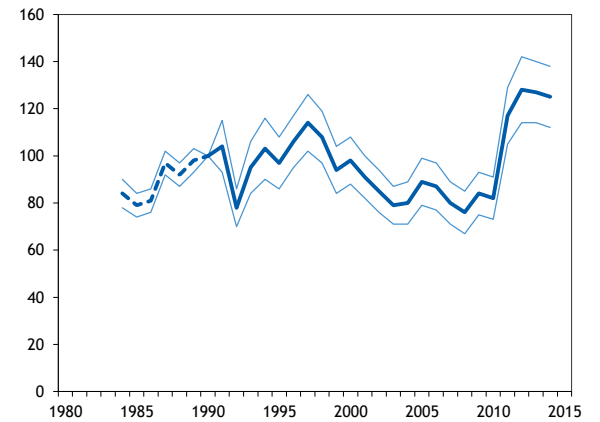
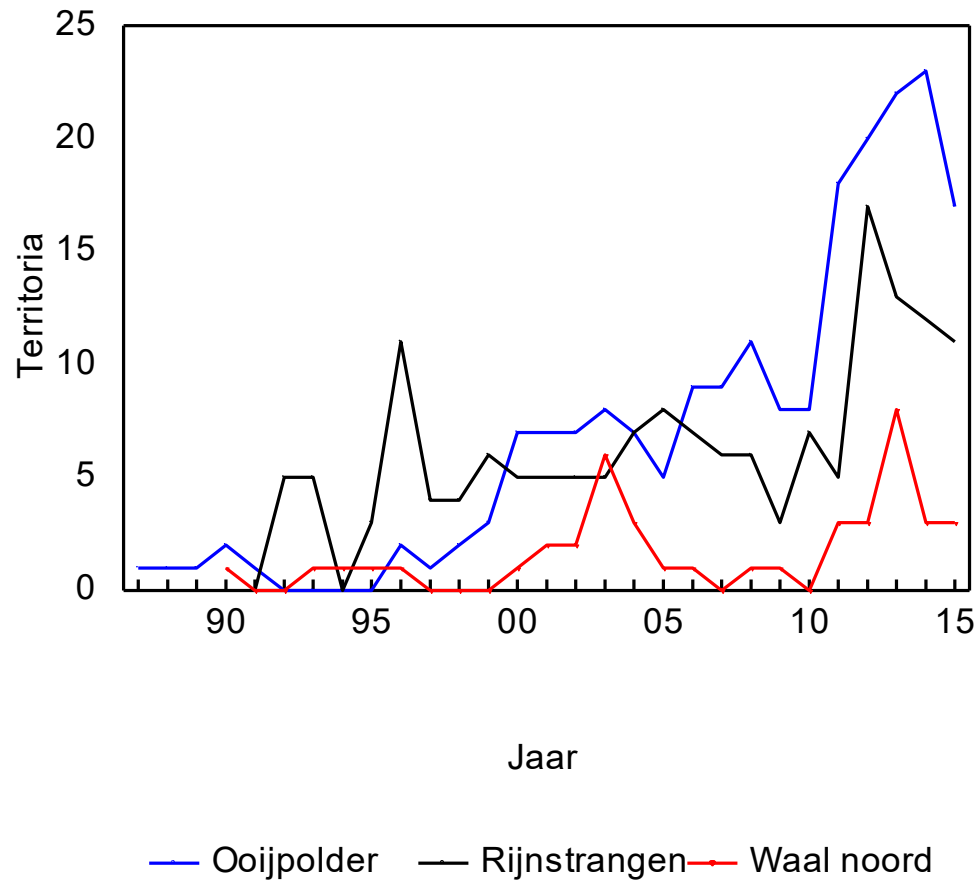
## Groene Specht



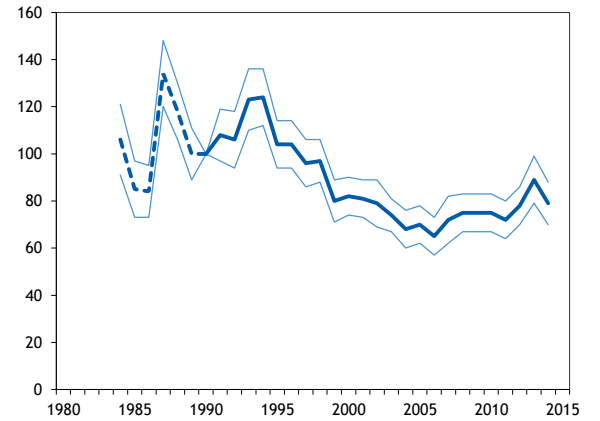
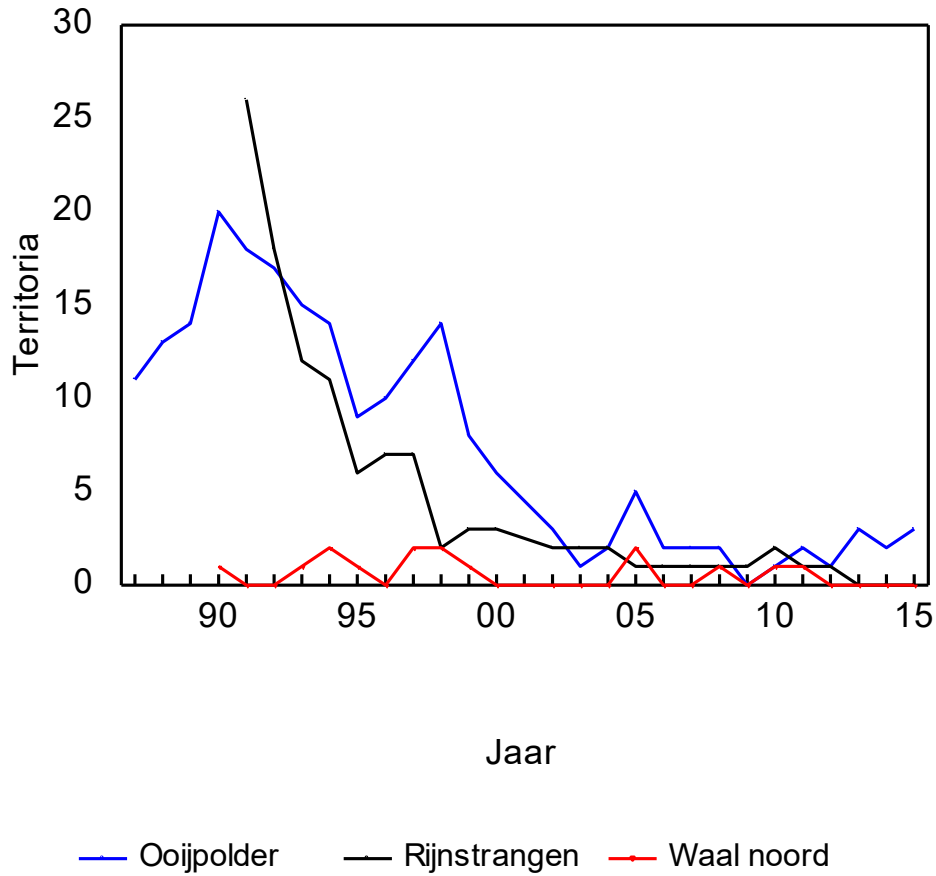
# Ransuil



## Gekraagde Roodstaart



# Wielewaal

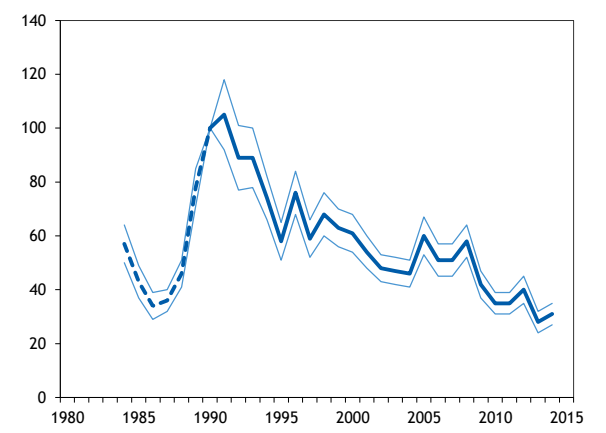
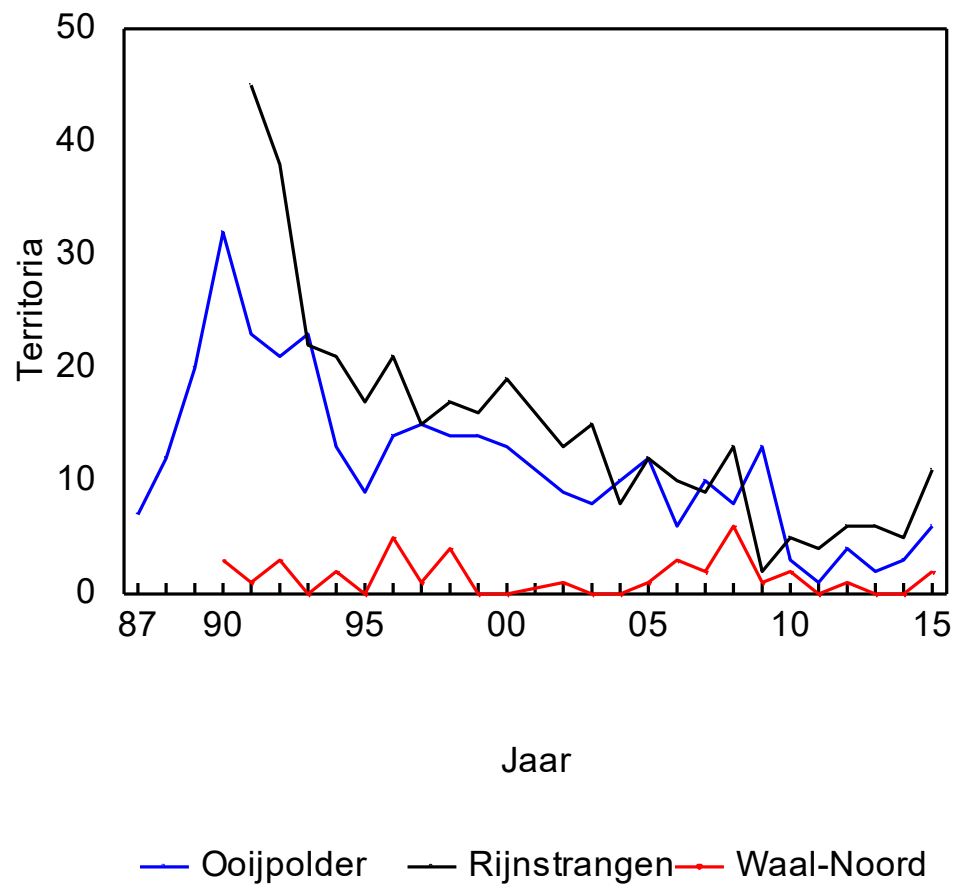


# Cultuurvogels

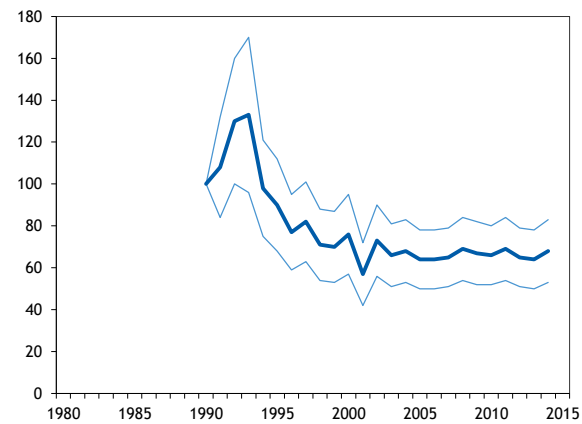
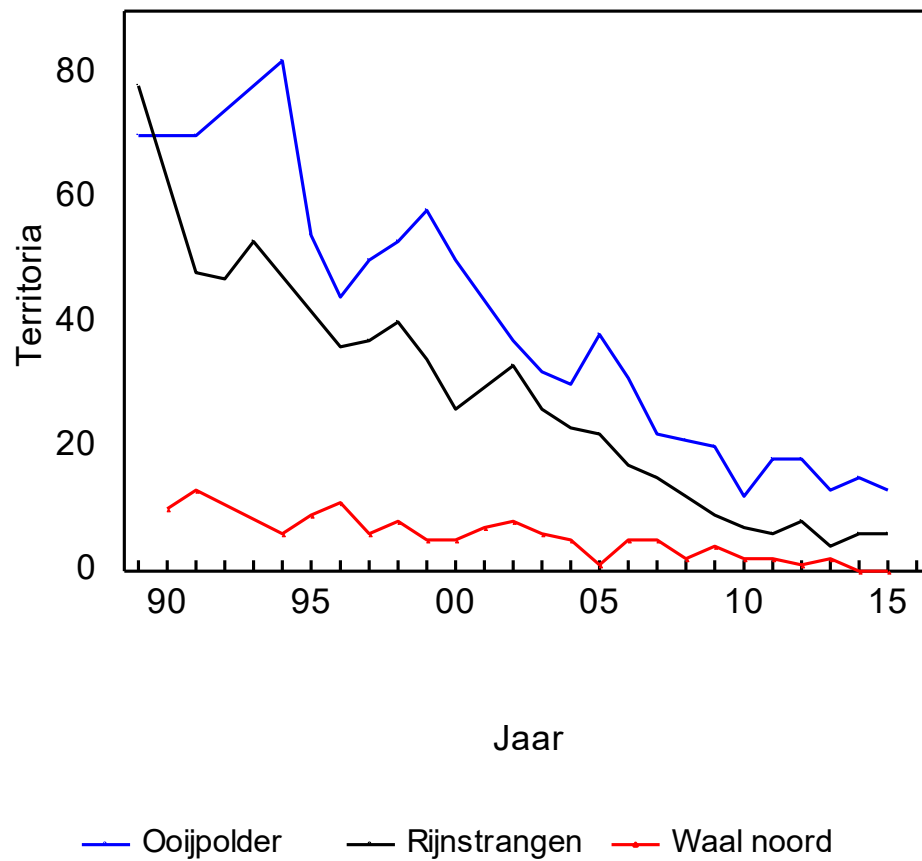




## Torenvalk



## Steenuil



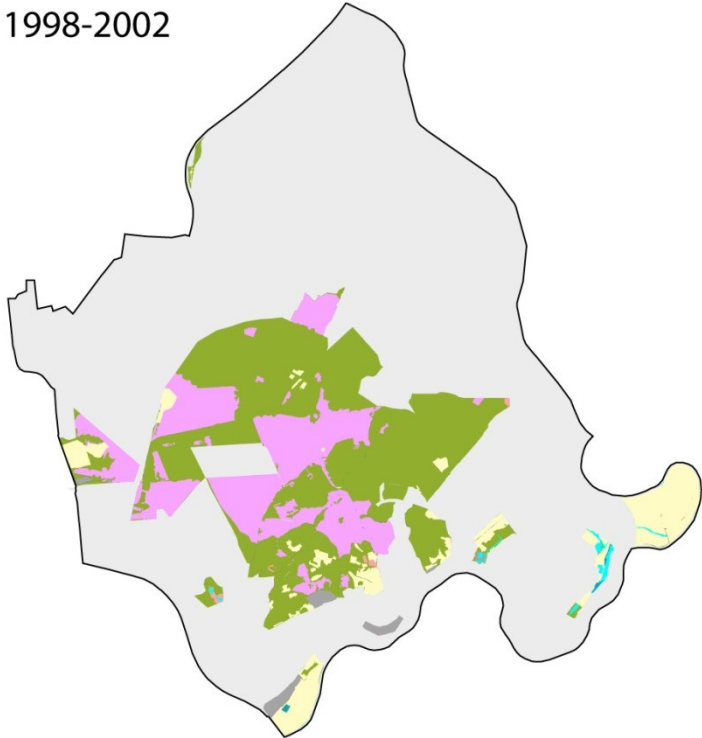
# Vogels van de Veluwezoom

25 jaar onderzoek aan vogels  
in hun leefgebied

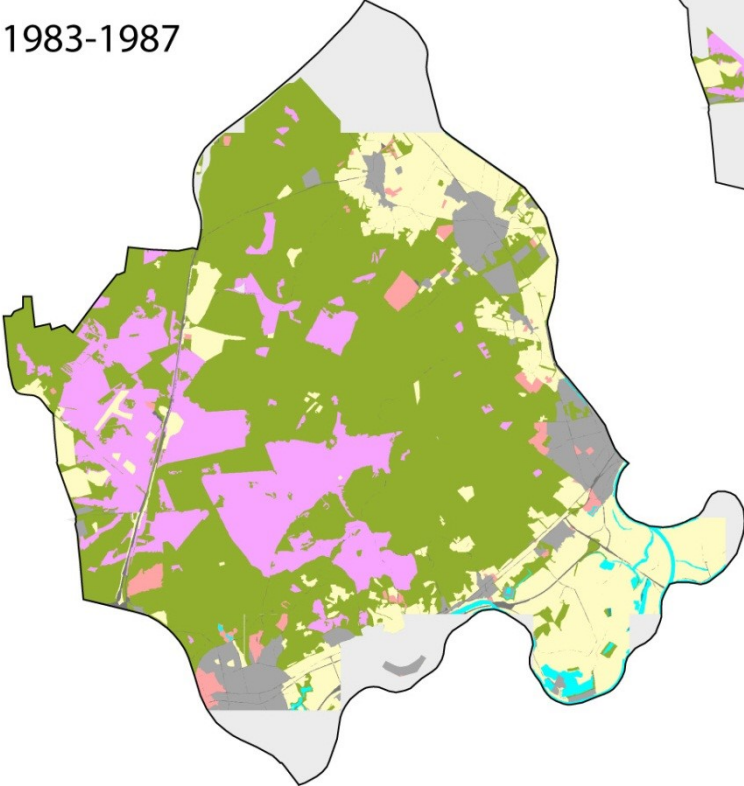


# Broedvogels

1998-2002

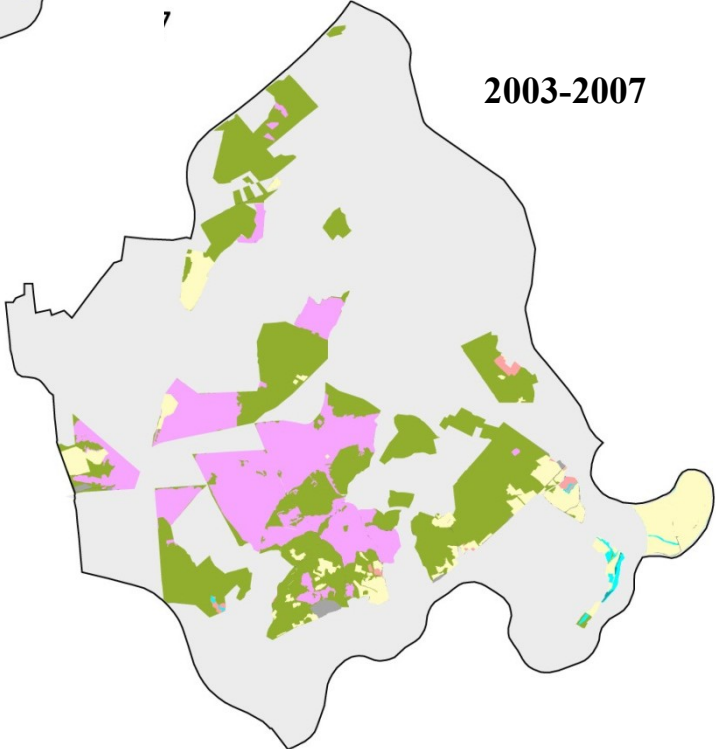


1983-1987



7

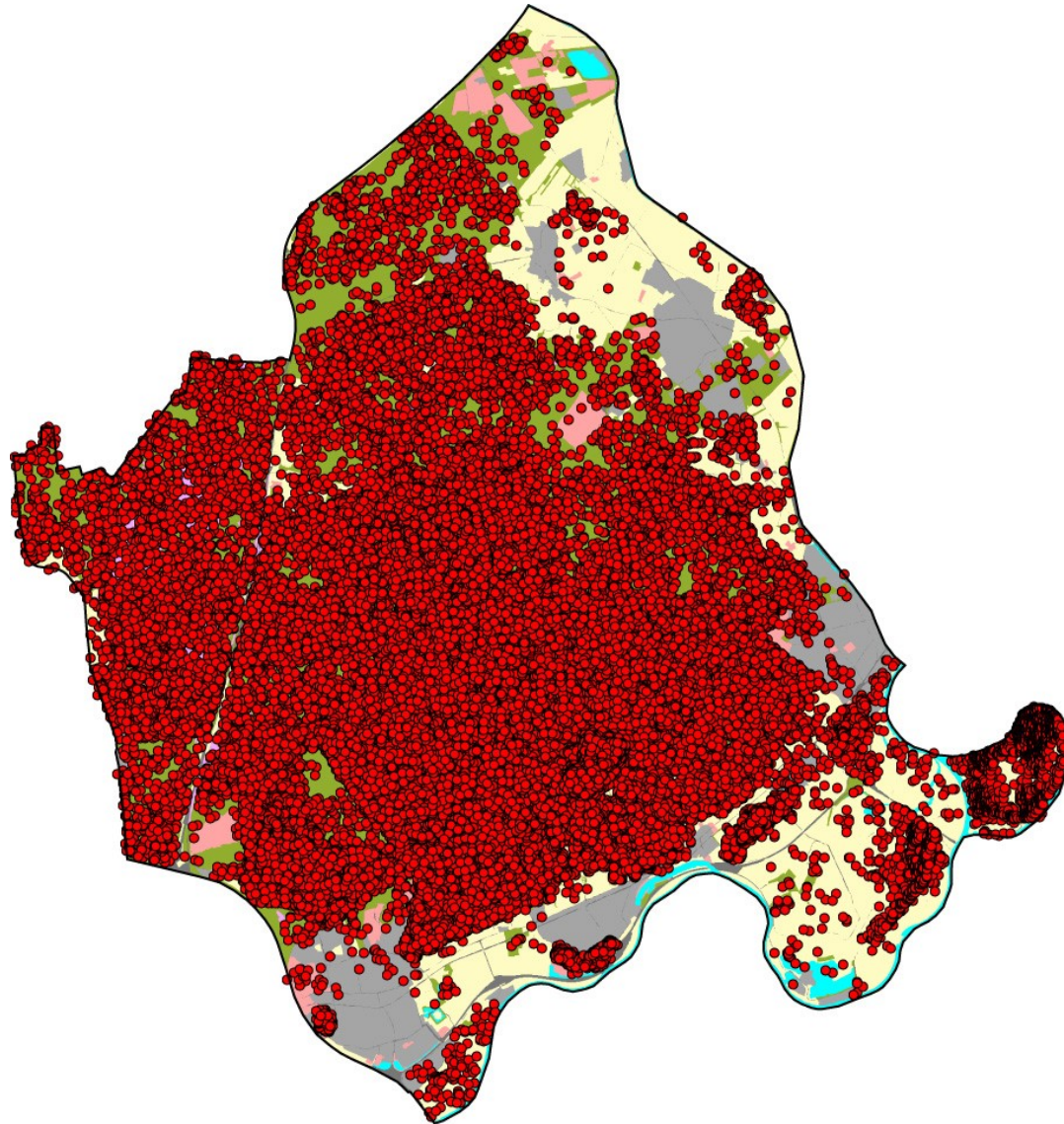
2003-2007



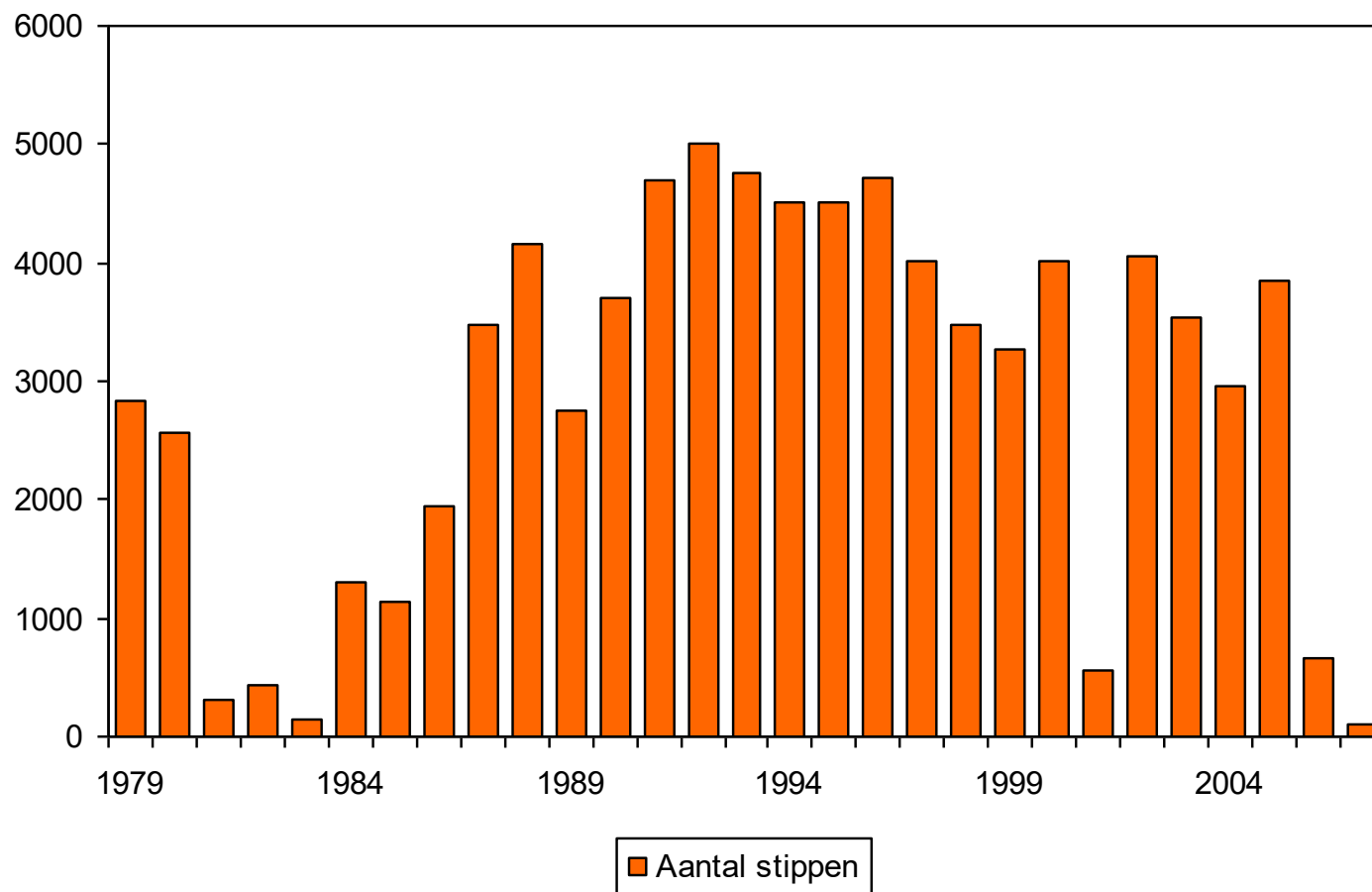
# Gegevens: broedvogels

- begin 2006 is een gis-bestand met ruim 38.000 stippen, vooral van NM-terreinen
- groep VWG-leden en familie aan de slag om de rest ingevoerd te krijgen
- einde voorjaar 27.000 nieuwe stippen ingevoerd
- invoer gaat daarna door, o.a. door stagiaires
- eindresultaat: ruim 83.000 stippen

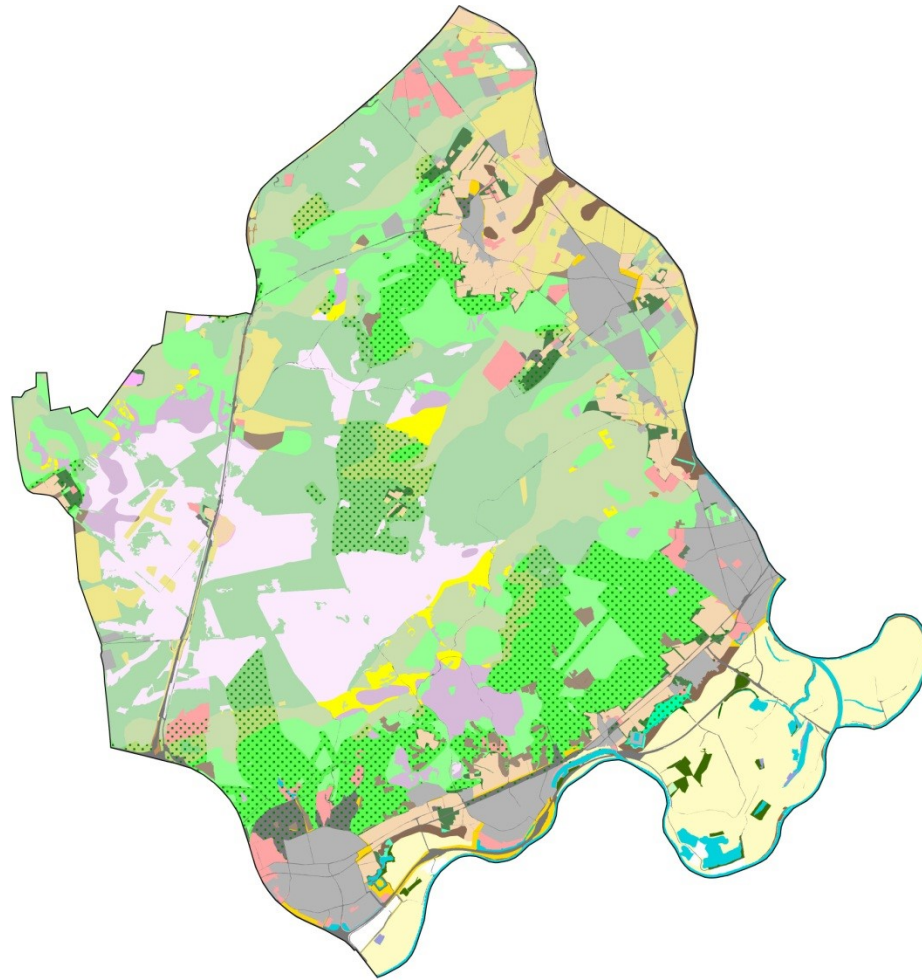
# Broedvogels



# Broedvogels



# Biotopenkaart



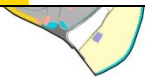


# Biotopenkaart



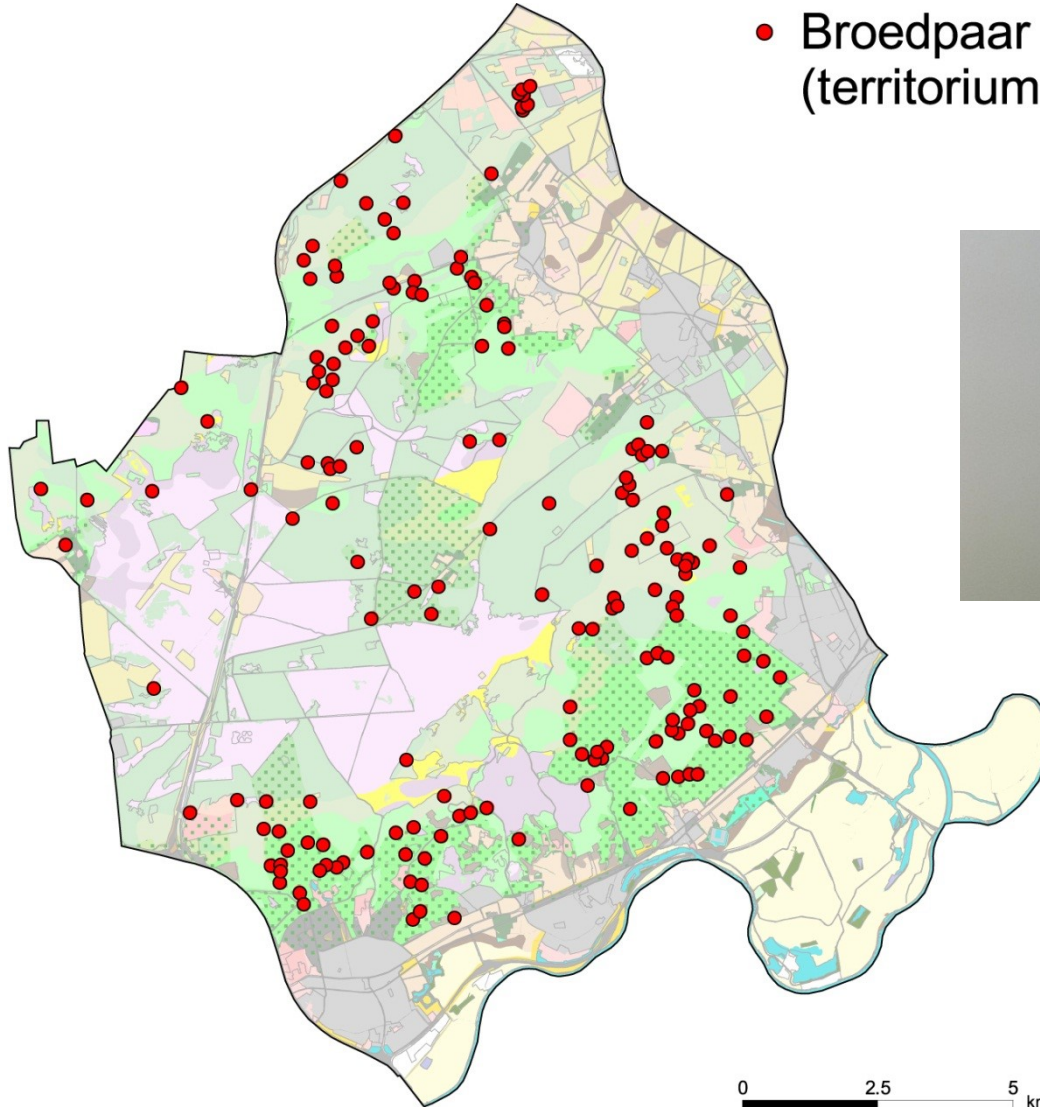
Oude bosgroeiplaats ("\_oud bos")

	Bebouwing		Bos op rijke podzol_oud bos		Dijk in landbouwgebied
	Bebouwing_oud bos		Bos op stuifzand		Landbouw op eerdgrond
	Bos op afgegraven bodem		Bos op stuifzand_oud bos		Landbouw op klei
	Bos, afgegraven_oud bos		Bos op veen		Landbouw op arme podzol
	Bos in bebouwing		Bos op veen_oud bos		Landbouw op rijke podzol
	Bos in bebouwing_oud bos		Water in bosgebied		Landbouw op veen
	Bos op eerdgrond		Heide op afgegraven bodem		Recreatie en park
	Bos op klei		Heide op eerdgrond		Moeras op klei
	Bos op opgehoogde bodem		Heide op arme podzol		Water op klei
	Bos op arme podzol		Heide op rijke podzol		Water op rijke podzol
	Bos op arme podzol_oud bos		Heide op stuifzand		Weg en spoor
	Bos op rijke podzol		Landbouw, overig		

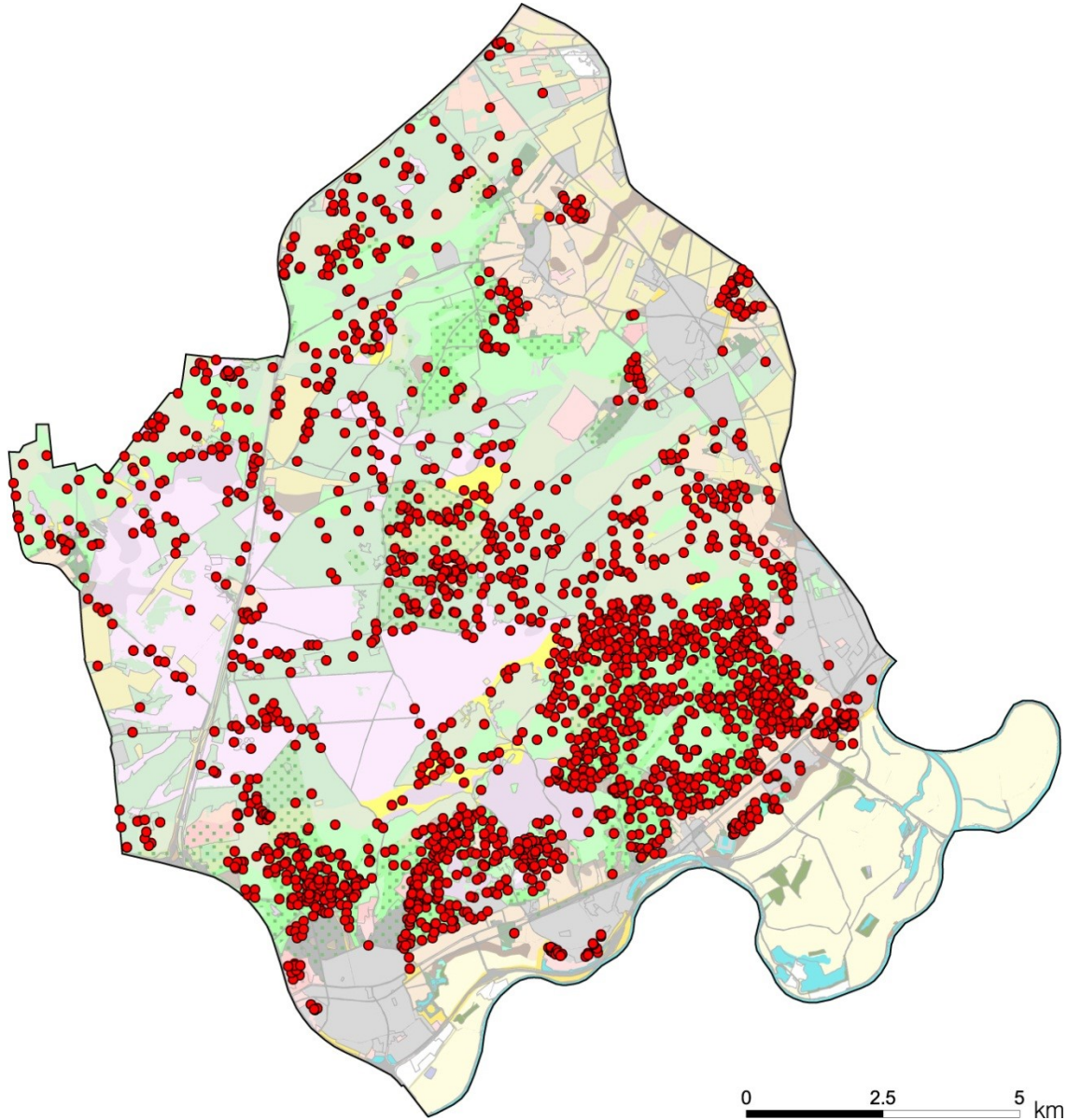


# Verspreidingskaart Kruisbek

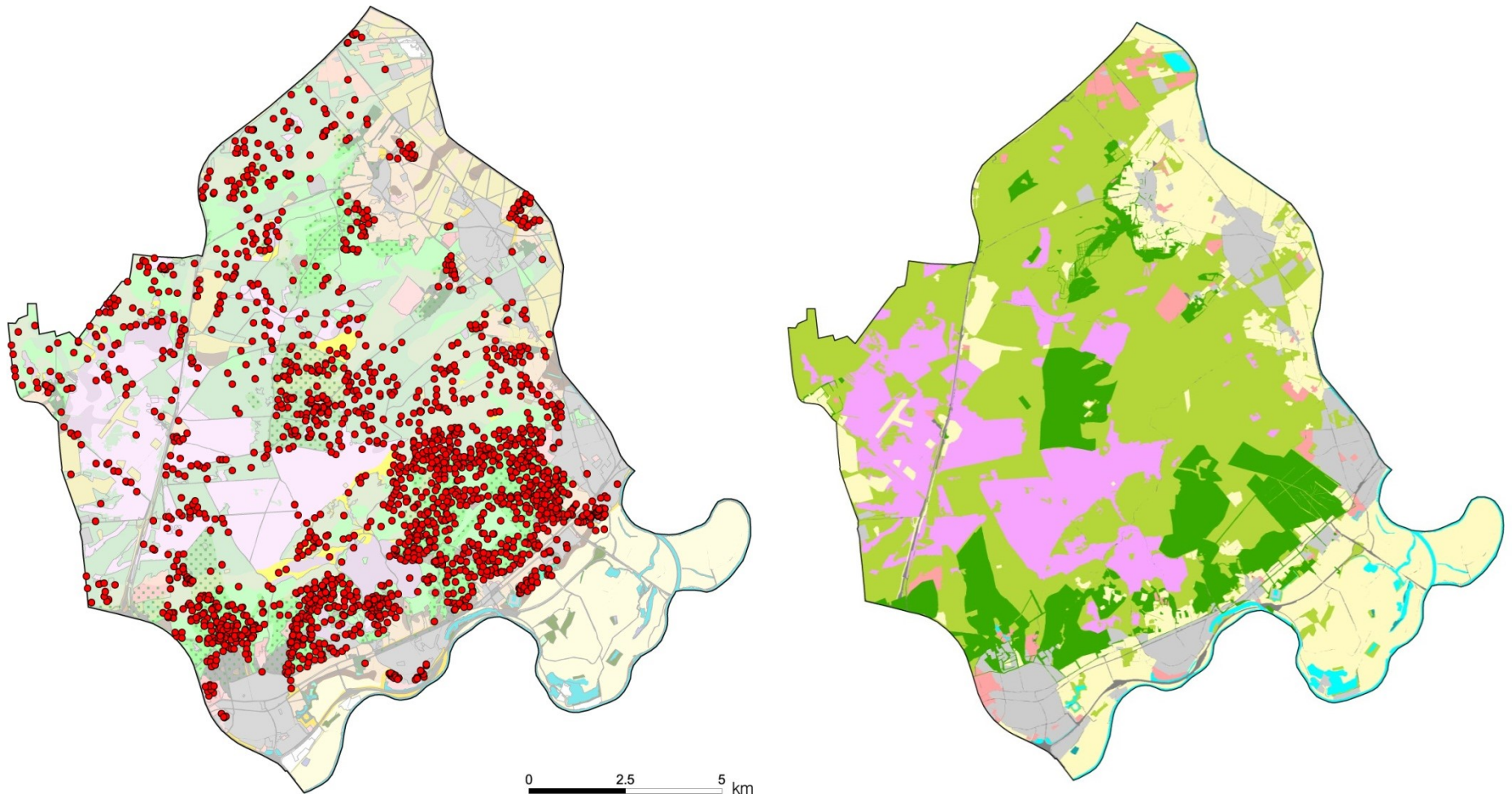
● Broedpaar  
(territorium)

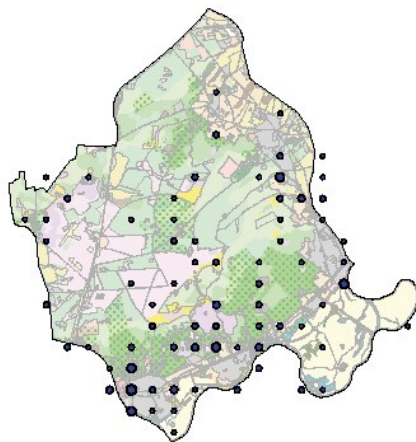


# Vogelgroep-kaarten: holenbroeders



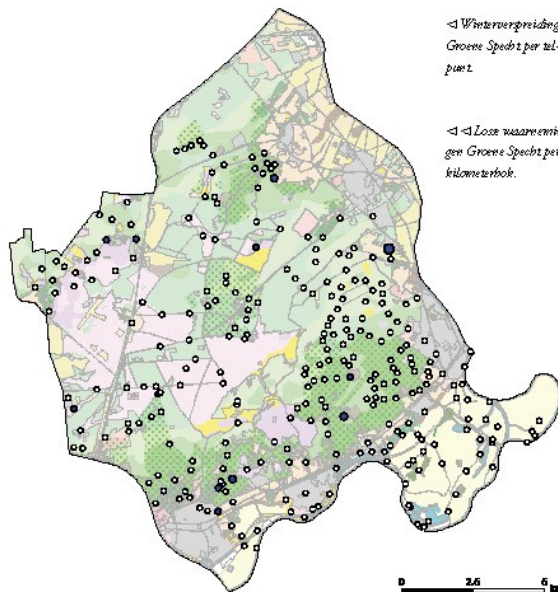
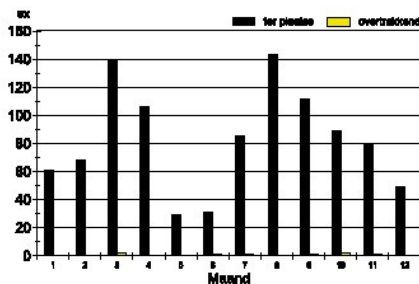
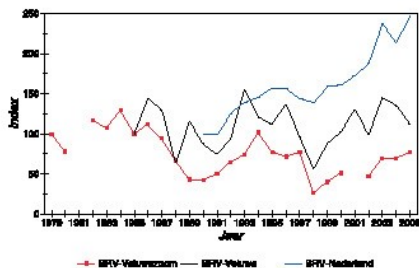
# Holenbroeders en oude bosgroeiplaatsen





#### Verspreiding en voorkomen

De Groene Specht is vrij algemeen op de Veluwezoom maar ontbreekt vrijwel geheel in het centrale deel. De meeste territoria zijn aan te treffen in het zuidoostelijk deel van het onderzoeksgebied. De voorkeur hiervoor kan worden verklaard door het hoge aandeel inlandse eiken aldaar. De centrale heidegebieden en dennenbossen vormen geen geschikte habitat. Verschillende parken zijn dat wél; zo broedt de soort in Park Rosendaal, Biljoen en recent ook op Kruishorst bij Rheden. Ook rond de Loenermark staan relatief veel inheemse eiken; dat de Groene Specht hier vrijwel ontbreekt, komt wellicht door de gemiddeld jongere leeftijd van de bossen. Ook in de bossen ten zuidwesten van Dieren ontbreekt de Groene Specht



◁ Winterverspreiding  
Groene Specht per hek-  
taar.

◁◁ Loose waarnemingen  
Groene Specht per  
kilometerklok.

als broedvogel. Dit wordt mogelijk veroorzaakt door het ontbreken van open terreindelen, nodig om voedsel te zoeken.

De Groene Specht is een echte standvogel en is dus ook 's winters in het onderzoeksgebied aan te treffen. Ook dan is het zuidelijk deel van het studiegebied het best bezet, maar ook elders wordt de soort gezien. Een deel van de vogels overwintert in stedelijke omgeving en in het rivierengebied.

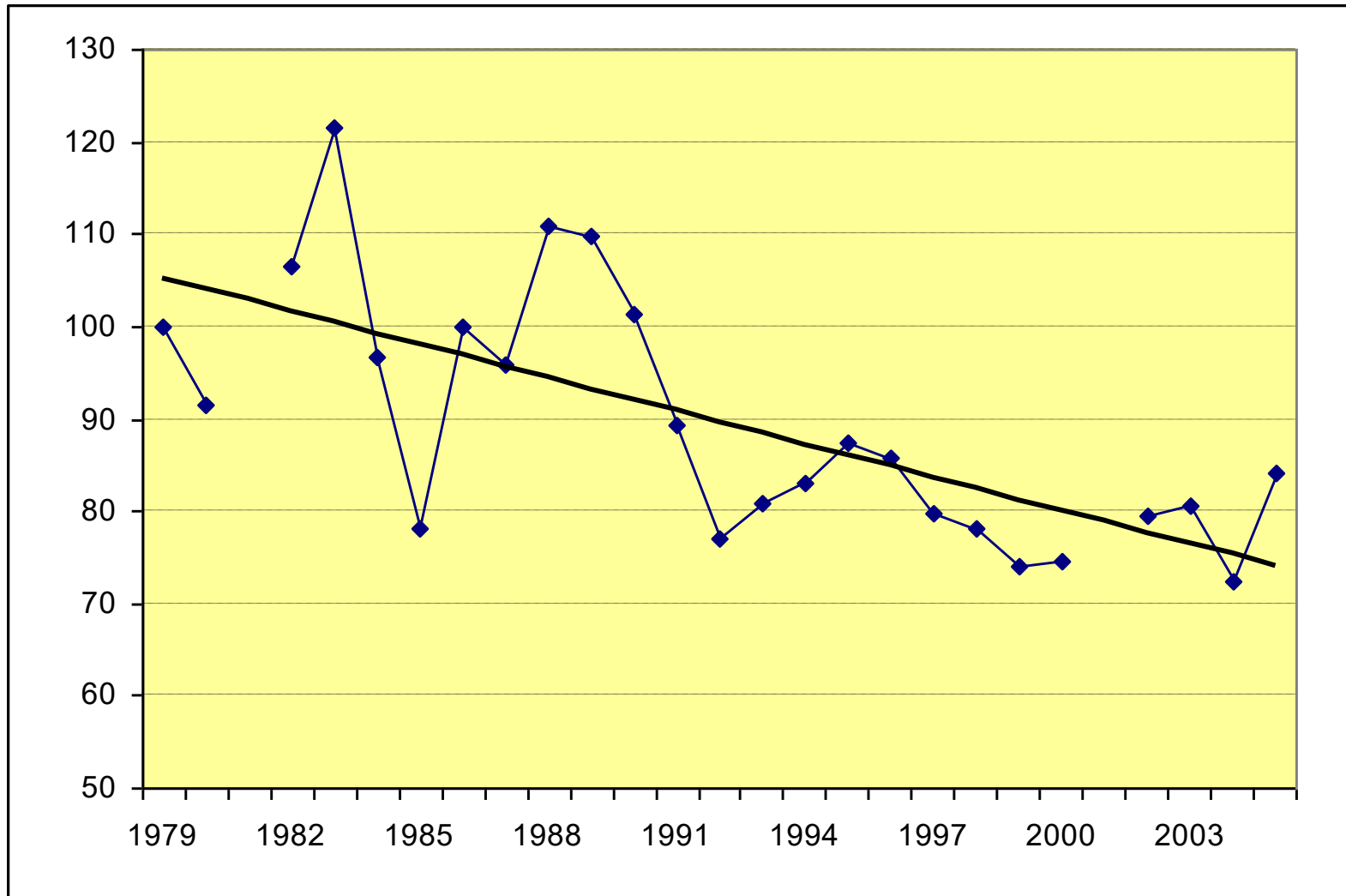


◁◁ Groene Specht  
broedvogeltrend.

◁ De Groene Specht is  
als broedvogel de  
afgelopen jaren vrijwel  
verdwenen rond  
Eerbeek. Rond Velp en  
Dieren komt de soort  
nog vrij algemeen voor.  
Foto: Kees Dansen.

◁◁ Groene Specht  
verloopt loss waarnemingen  
per maand.

# Broedvogels: index alle soorten



Tapuit	-0.065
Boomvalk	-0.043
Matkop	-0.039
Vuurgoudhaan	-0.039
Spreeuw	-0.033
Keep	-0.032
Draaihals	-0.032
Kuifmees	-0.029
Grauwe Vliegenvang	-0.026
Koekoek	-0.026
Spotvogel	-0.025
Sijs	-0.024
Torenavalk	-0.021
Wespendief	-0.021
Staartmees	-0.020
Sperwer	-0.019
Boomkruiper	-0.019
Houtduif	-0.017
Holenduif	-0.017
Vink	-0.016
Koolmees	-0.016
Pimpelmees	-0.014
Havik	-0.014
Tuinfluiter	-0.013
Gai	-0.013
Grote Bonte Specht	-0.012
Zwarte Mees	-0.012
Wielewaal	-0.011
Groene Specht	-0.011
Ekster	-0.011
Fitis	-0.011
Geelgors	-0.011

# Afgenomen

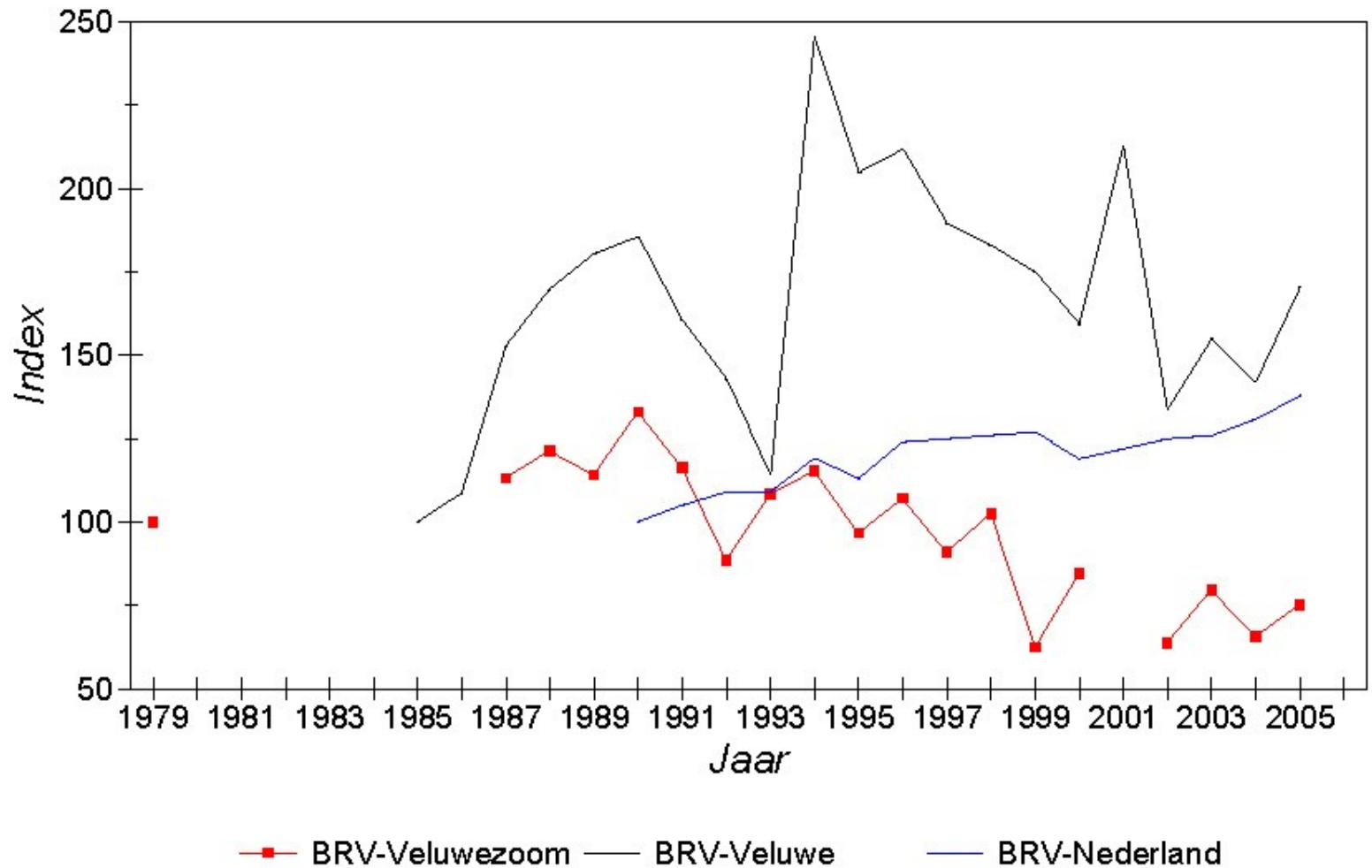
# Geelgors





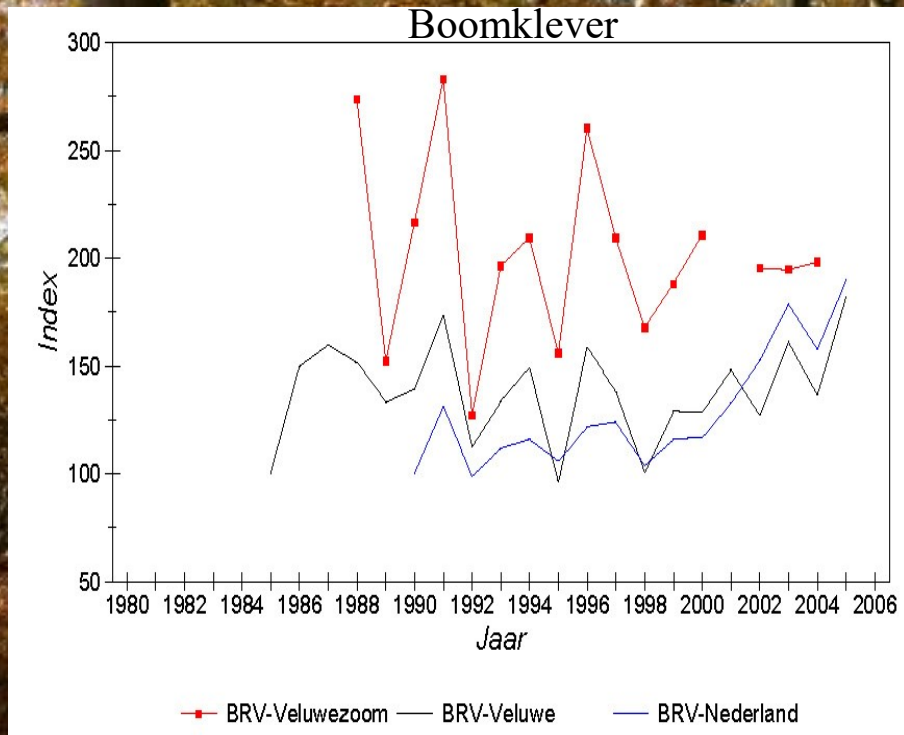


# Geelgors



# Min of meer stabiel

Ransuil	-0.010
Raaf	-0.009
Glanskop	-0.009
Heggenmus	-0.009
Merel	-0.008
Fluiter	-0.006
Winterkoning	-0.005
Witte Kwikstaart	-0.004
Goudhaan	-0.004
Zwarte Specht	-0.003
Buizerd	-0.003
Roodborst	-0.002
Zwartkop	-0.002
Boomklever	-0.002
Tjiftjaf	0.002
Goudvink	0.002
Kruisbek	0.003
Zanglijster	0.004
Appelvink	0.006
Boomleeuwerik	0.007
Veldleeuwerik	0.007
IJsvogel	0.009



# Toename

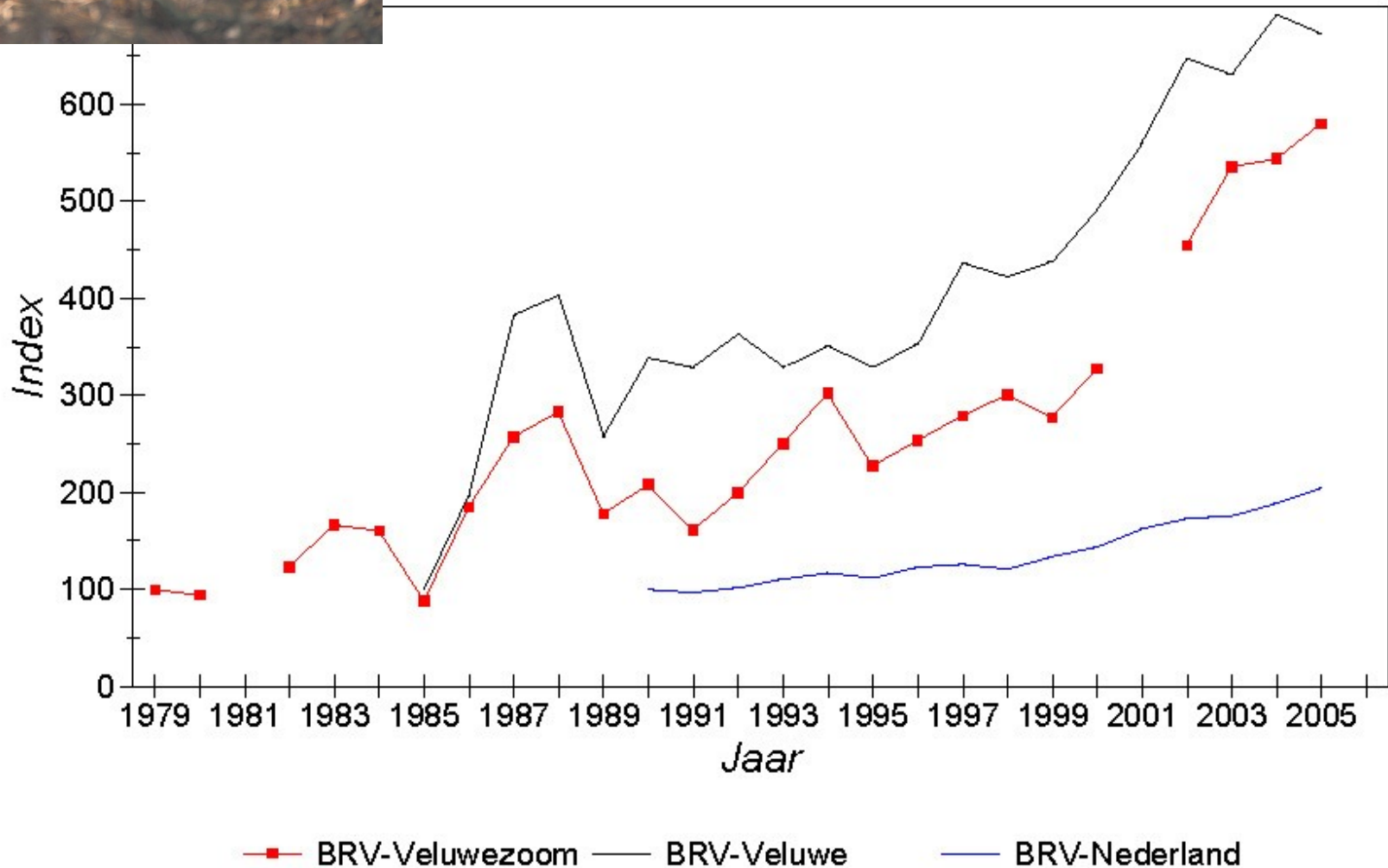
Grasmus	0.016
Kleine Bonte Spee	0.016
Grote Gele Kwikst	0.019
Boompieper	0.023
Roodborsttapuit	0.025
Nachtzwaluw	0.027
Kneu	0.043
Houtsnip	0.062
Graspieper	0.066

# Nachtzwaluw





# Nachtswaluw



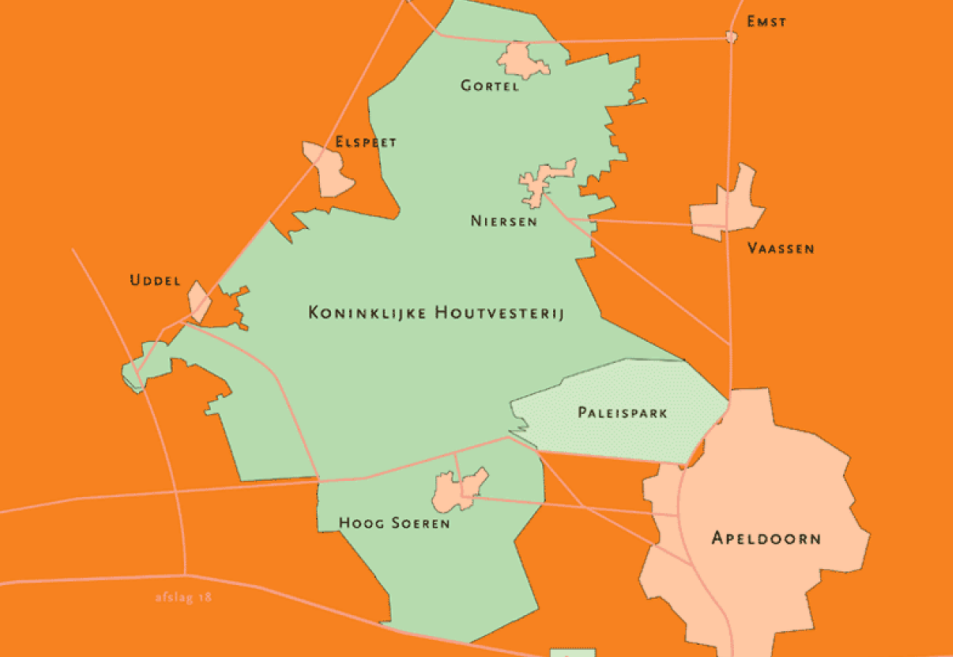


# Vogels van de Veluwezoom

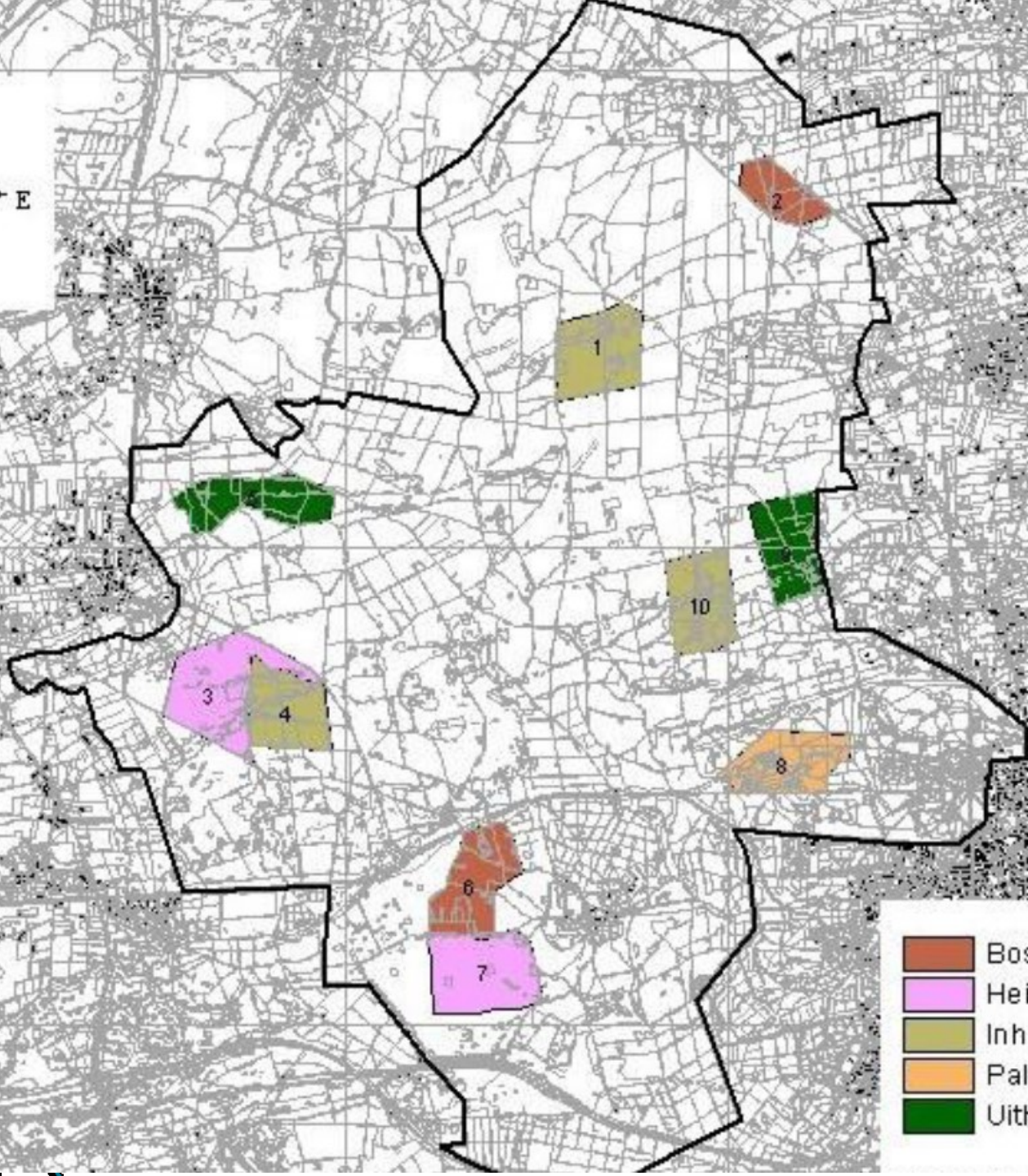
25 jaar onderzoek aan vogels in hun leefgebied

Vogelwerkgroep Arnhem en omstreken

# Broedvogeltelling Kroondomein Het Loo 2007 versus 2013





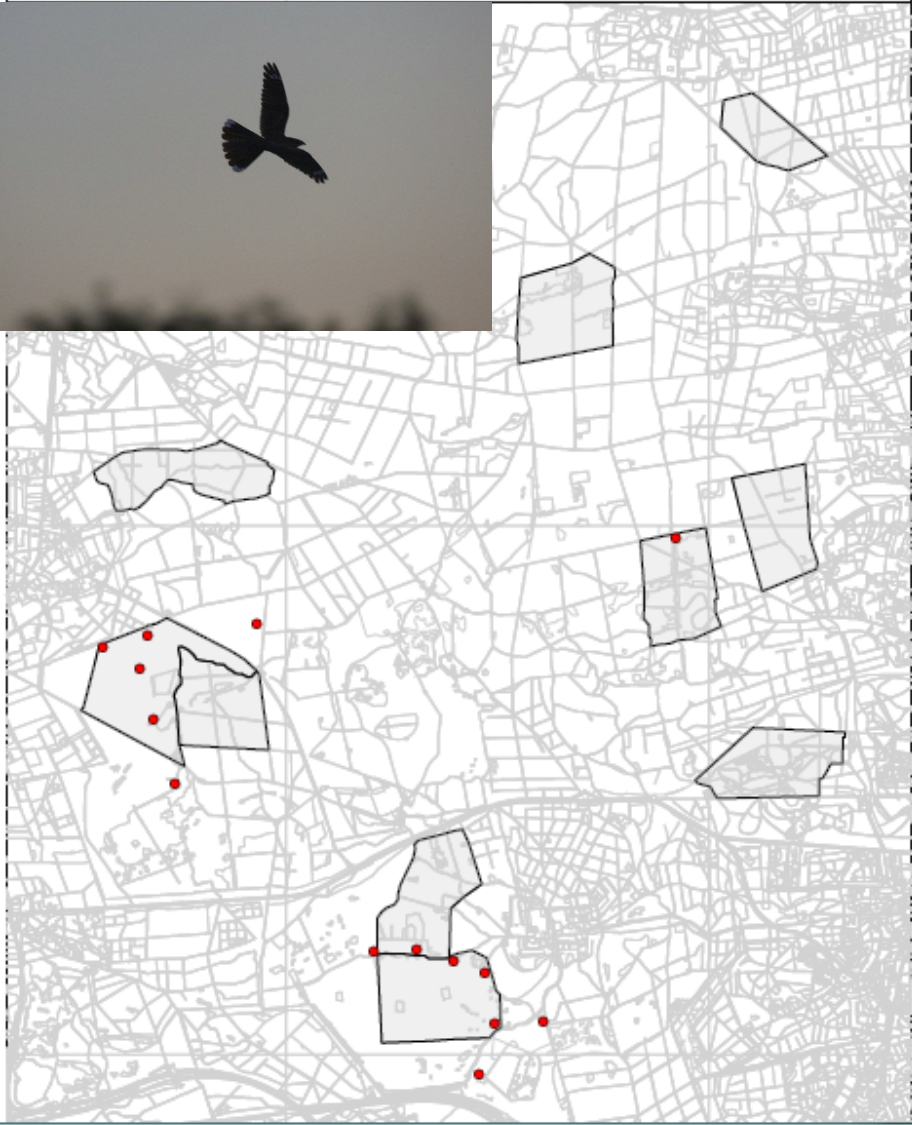


kaart proefvlakken

-  Bosreservaat
-  Heide
-  Inheems uitkap
-  Paleispark
-  Uitheems uitkap

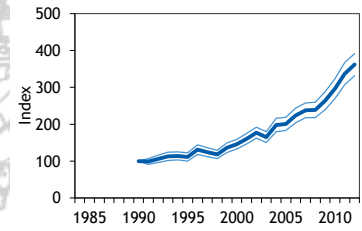
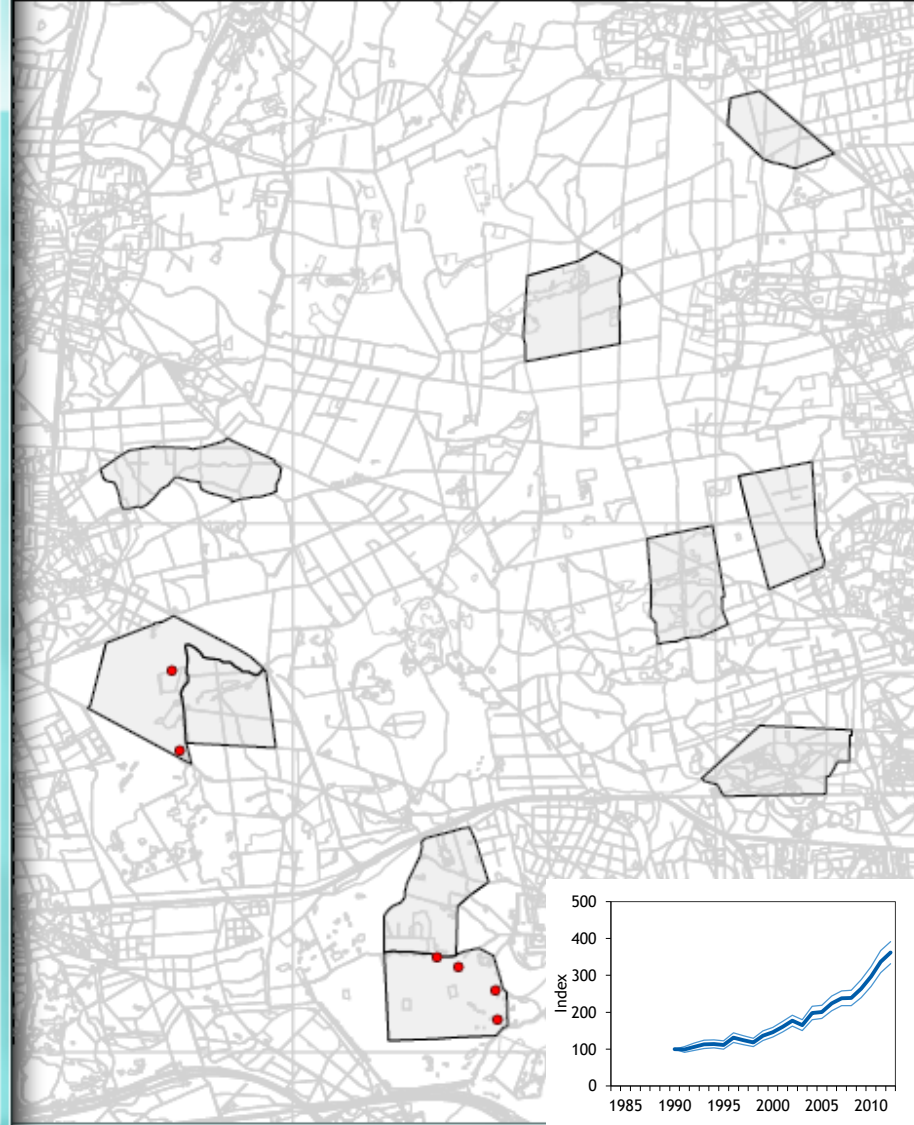
# Kroondomeinen 2007

Nachtzwaluw 9 territoria



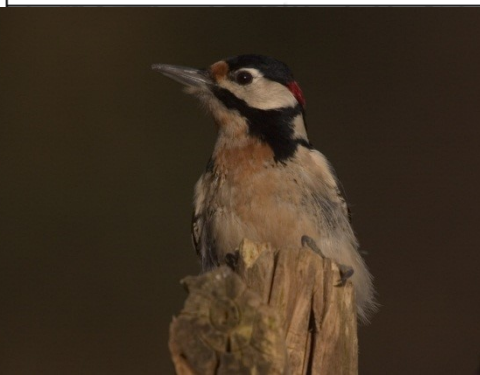
# Kroondomeinen 2013

Nachtzwaluw 6 territoria



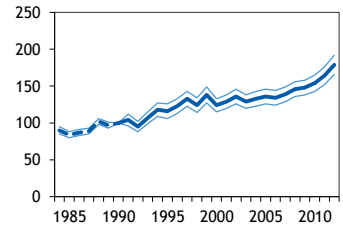
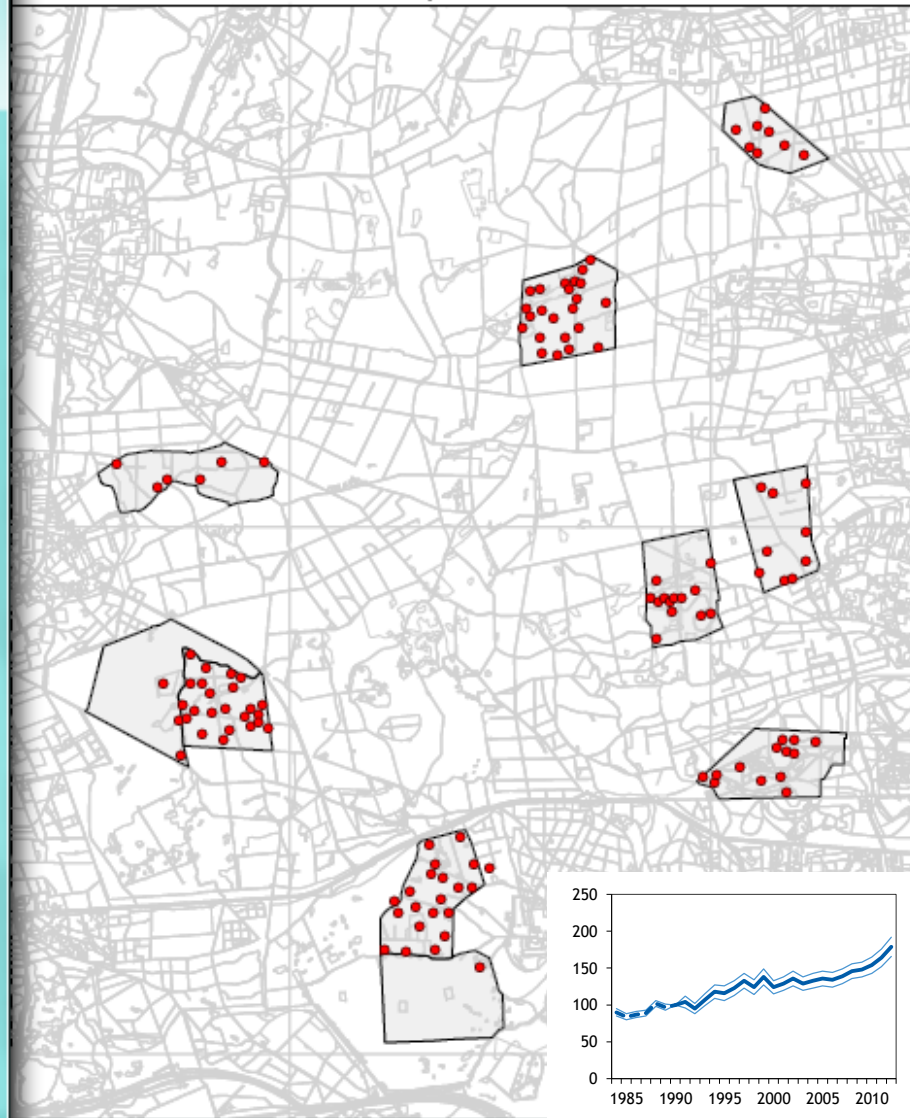
# Kroondomeinen 2007

Grote Bonte Specht 103 territoria

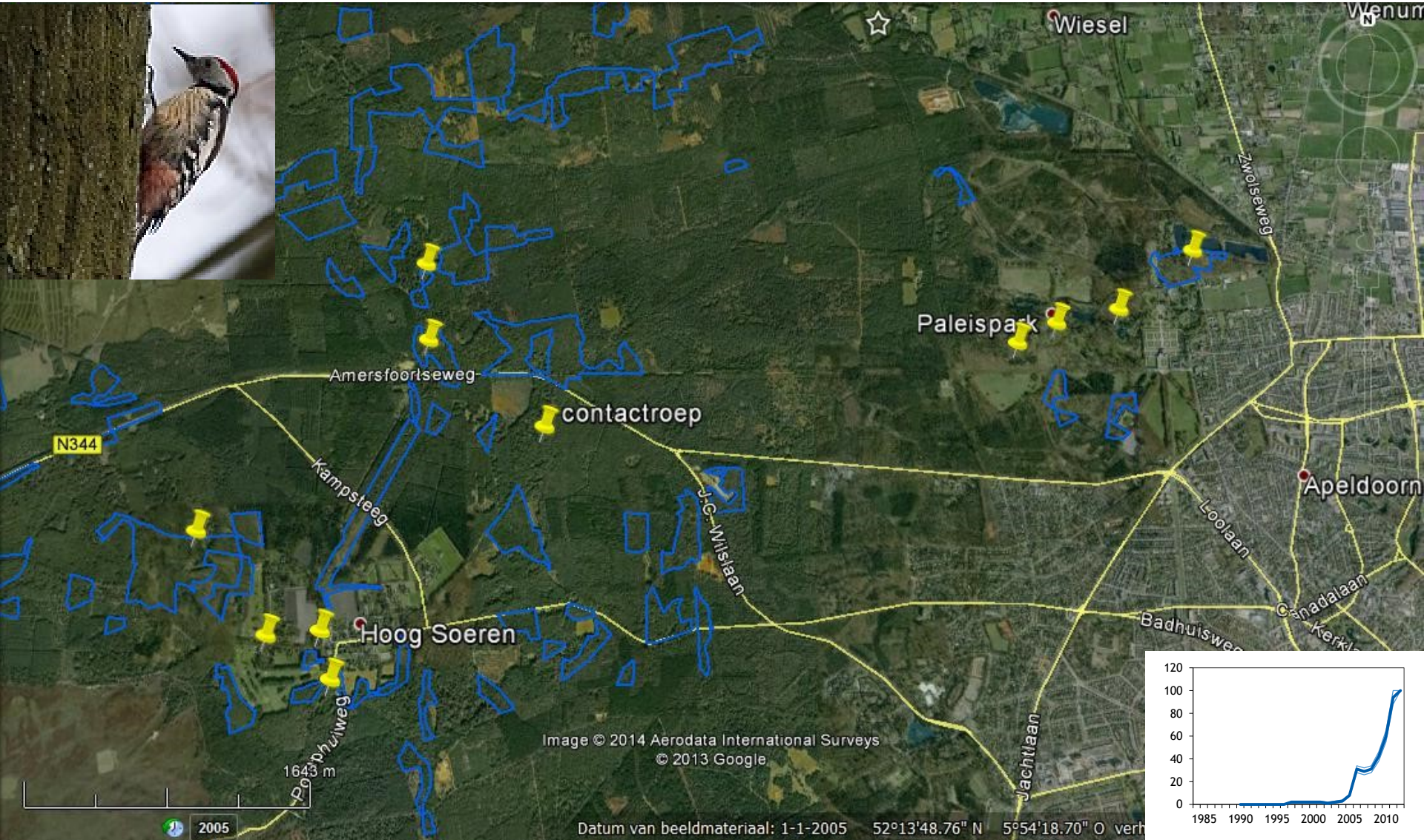


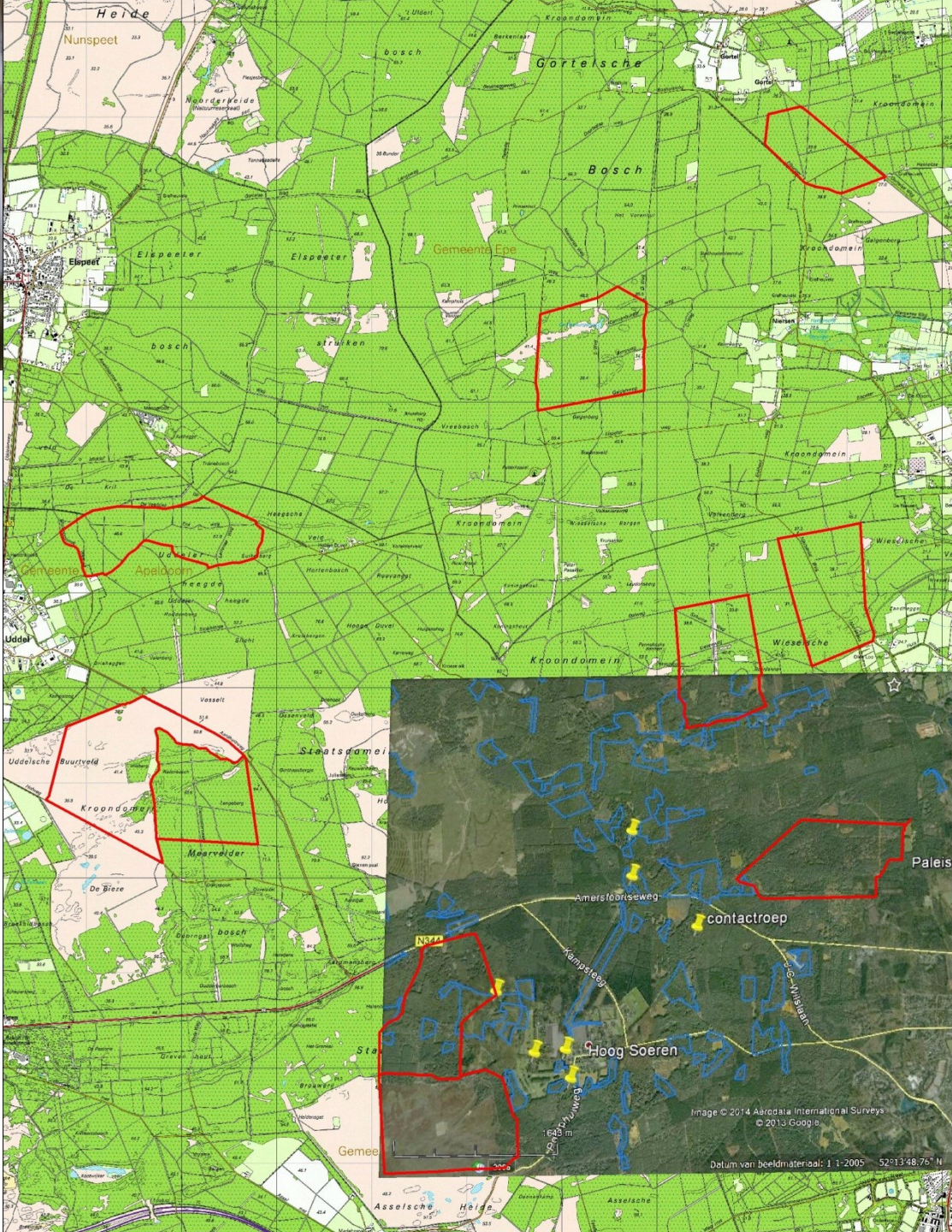
# Kroondomeinen 2013

Grote Bonte Specht 118 territoria

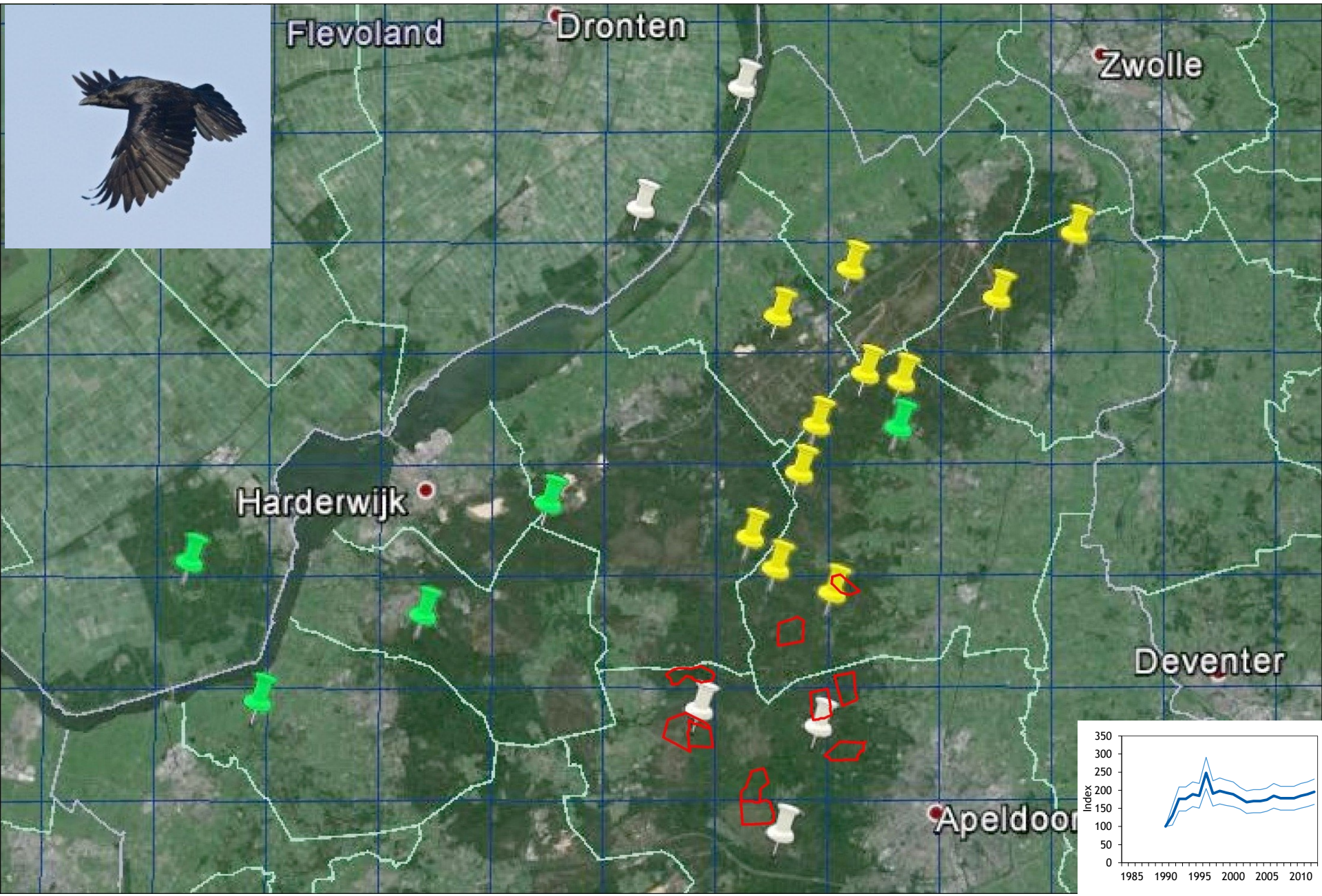


# Middelste Bonte Specht 2013 (Martin Jansen)





# Raaf 2013 (Martin Jansen)



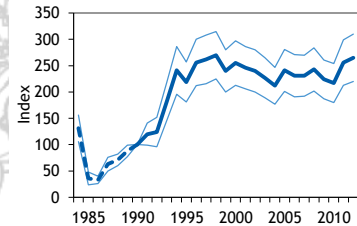
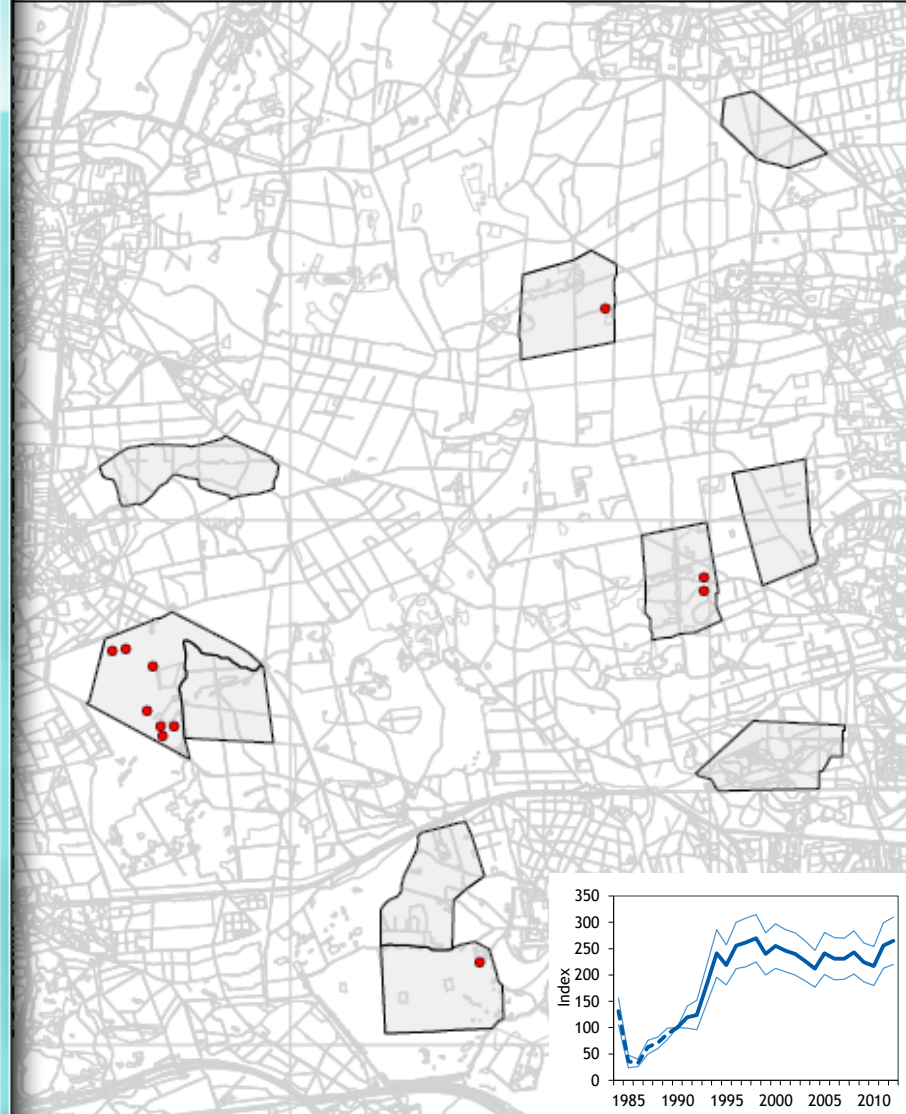
# Kroondomeinen 2007

Boomleeuwerik 9 territoria



# Kroondomeinen 2013

Boomleeuwerik 11 territoria



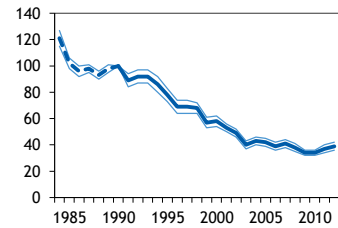
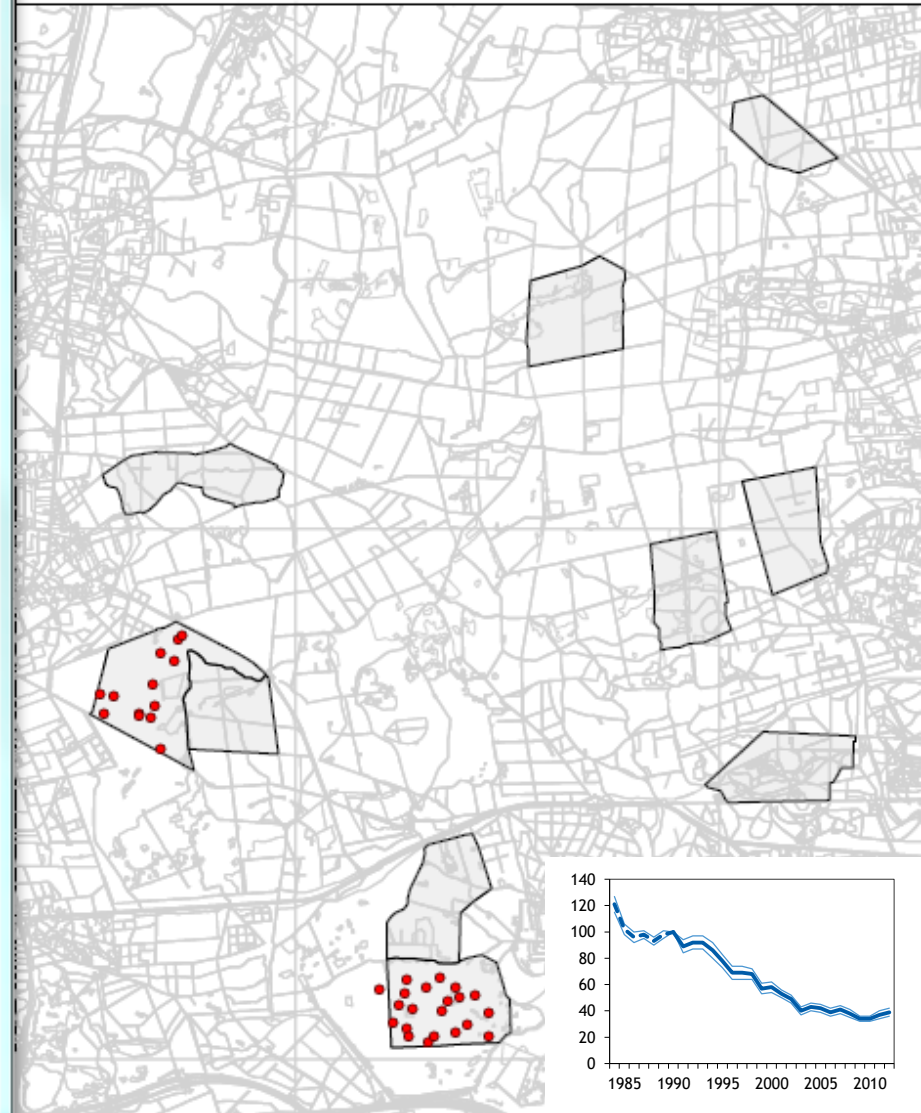
# Kroondomeinen 2007

Veldleeuwerik 75 territoria



# Kroondomeinen 2013

Veldleeuwerik 33 territoria





# Kroondomeinen 2007

## Fluiter 6 territoria



# Kroondomeinen 2013

## Fluiter 26 territoria

